

*Taller Intensivo de Formación
Continua para Docentes: Plan
y Programas de Estudio de la
Educación Básica 2022*

Centros de Atención Múltiple
Ciclo Escolar 2022-2023



EDUCACIÓN
SECRETARÍA DE EDUCACIÓN PÚBLICA

Sugerencias para el desarrollo de las sesiones del Taller

En atención a la modalidad presencial y a la metodología propuesta, las sesiones orientan el trabajo con diversas formas de organización: individual, por parejas o equipos, así como en plenaria.

1. Para el desarrollo de las actividades individuales, es conveniente considerar que cada participante tiene un tiempo y estilo para aprender, por lo que sugerimos dar oportunidad a que todas y todos las concluyan en la medida de lo posible.
2. En cuanto al trabajo por parejas o en equipo, recomendamos organizarse de acuerdo con las combinaciones que consideren mayormente benéficas para el logro de los propósitos señalados. Además, la cantidad de integrantes de cada equipo dependerá del número de maestras, maestros, equipo de apoyo y demás personal que participen en el Taller, por lo que se sugiere que la distribución sea, en lo posible, equitativa para facilitar el desarrollo de las actividades.
3. Durante las actividades en plenaria, sugerimos brindar la oportunidad de participar a todas y todos que así lo deseen, con la finalidad de reflexionar como colectivo a partir de las experiencias individuales y por equipo.

Es importante destacar que la conducción debe observar el principio de equidad e inclusión, por lo que se sugiere que cada Sesión la dirija una(o) o varias(os) participantes, según un sistema rotatorio, de tal manera que se involucren todas y todos.


Para el desarrollo del Taller consideren lo siguiente:

1. Las sesiones deben prepararse con anticipación para prever, en un margen razonable, algunas contingencias que pudieran presentarse durante su desarrollo.
2. Los materiales que se describen para realizar las sesiones pueden sustituirse por aquellos que el contexto particular requiera o con los que disponga el centro.



3. Los acuerdos, los compromisos y las reglas que se requieren para el desarrollo exitoso del Taller pueden realizarse mediante una lluvia de ideas. Se recomienda registrar los acuerdos y colocarlos en un lugar visible para recurrir a ellos y monitorear su cumplimiento.
4. La duración de cada actividad se plantea en términos porcentuales, respetando los tiempos dispuestos para la jornada escolar.
5. Debe destacarse la importancia de la colaboración y la autonomía en la organización del tiempo para realizar el trabajo individual y por equipo, a fin de contribuir al cumplimiento del propósito del Taller.
6. Si la comunidad escolar habla en alguna lengua indígena, se recomienda que los productos y los momentos de diálogo se lleven a cabo en su lengua.
7. Es recomendable que se compartan entre las y los integrantes del colectivo los productos obtenidos, a fin de generar confianza y aprendizaje mutuo.

Maestras, maestros y equipos de apoyo, nos gustaría conocer su experiencia en el Taller, por lo cual les invitamos a que nos compartan el producto de la Sesión 4 “Mis ideas y sentimientos ante el *Plan y Programas de Estudio de la Educación Básica 2022*”, al siguiente correo: **contacto.dgfc@nube.sep.gob.mx**

Para ello, les solicitamos que el producto (documento o imagen) que nos compartan esté cargado en la nube. En el cuerpo del correo adjunten la liga, a través de la cual se pueda acceder y descargarlo. Es importante que no requiera permiso y no tenga fecha límite de visualización. 

Momento 2

Nuestro espacio de formación. Mi práctica docente o profesional y su vínculo con el currículo

Es momento de comenzar el Primer Taller Intensivo de Formación Continua para Docentes: *Plan y Programas de Estudio de la Educación Básica 2022*. Nos es muy grato trabajar y construir con ustedes esta nueva apuesta de formación. Como irán observando a lo largo de las sesiones, proponemos recuperar colectivamente nuestras experiencias, conocimientos y saberes, como herramientas que nos hacen participantes activos en la construcción e instrumentación del *Plan y Programas de Estudio de la Educación Básica 2022*, a partir de la reflexión y el diálogo común. Para ello, abordaremos diversos temas que nos acercarán paulatinamente a este proceso de transformación en la educación. Esperamos que este encuentro les permita mirarse y reconocerse en las diversidades y fortalezas como colectivo.

Muchas gracias por su compromiso y trabajo como profesionales de la educación del país.

1. Conectando mis emociones con la práctica docente o profesional

Antes de iniciar, les pedimos que coloquen la lista de emociones, que aparece en el **Anexo 2**, en un lugar visible para todas y todos los participantes. Es necesario que también preparen el dispositivo para reproducir el audio.

Para comenzar la actividad, les proponemos observar el espacio en el que se encuentran y ubicar individualmente un lugar que les parezca agradable. Una vez que lo encontraron, colóquense en una posición cómoda. Pueden utilizar el suelo, la banca u otro sitio, o hacer uso de algún tapete, cojín o cualquier material que le permita a su cuerpo sentirse

bien. Ahora, les pedimos que cierren sus ojos y en silencio y escuchen el audio “Conectando con mi práctica docente”, disponible en <https://youtu.be/wVOMbR-y1Sg>

A continuación, individualmente y en silencio, observen la lista de emociones, las cuales están divididas en seis emociones básicas que se muestran por grado de intensidad. Identifiquen aquellas que experimentaron con el audio. Una vez reconocidas, organícense en equipos de máximo cinco colegas y compartan sus reflexiones respecto a las siguientes preguntas.

- ◊ ¿Cómo me sentí con la actividad realizada?
- ◊ ¿Qué emociones logré identificar?
- ◊ ¿En qué parte de mi cuerpo puedo ubicar las emociones identificadas?
- ◊ ¿Qué momentos de mi práctica docente o profesional logré recordar y cómo me sentí al respecto?
- ◊ ¿Cómo fue la primera vez que di clases?
- ◊ ¿Qué aspectos de mi práctica docente he cambiado desde ese primer momento hasta ahora y por qué lo he hecho?
- ◊ ¿Cuáles elementos de mi práctica docente inicial podría retomar en la actualidad?

Escriban en una hoja las conclusiones que les generó este diálogo. Si lo consideran pertinente, elaboren una carta en la que plasmen su experiencia en esta actividad. Les invitamos a tener presente estas reflexiones durante el resto de la Sesión.

Como se dieron cuenta, este ejercicio tiene la finalidad de invitarles a tomar un momento para conectar con sus pensamientos, sentimientos y emociones, e iniciar una reflexión sobre los cambios que han experimentado como parte de su quehacer. Les exhortamos a darse el tiempo de recordar, reconocer y valorar cada tanto, su historia y experiencia como profesionales de la educación. Es importante no olvidar mirarse y contactar con lo que nos ha permitido transitar hasta ser el docente y profesional que actualmente somos.

2. Mi práctica docente o profesional y los cambios curriculares

Ahora que conectaron con sus emociones y evocaron momentos de su práctica docente o profesional, realizaremos un ejercicio comparativo que describa los aspectos que han cambiado o se han mantenido a lo largo de su trayecto profesional en el centro. Les solicitamos que, individualmente, copien la siguiente tabla en una hoja y respondan las preguntas que aparecen.

Aspectos que he cambiado o mantenido a lo largo de mi trayectoria profesional

Mi práctica docente y profesional en un inicio	Mi práctica docente y profesional durante los cambios curriculares	Mi práctica docente y profesional hoy
<p>¿Cómo solía ser mi práctica cuando inicié como docente o profesional en el centro?</p> <p>¿Qué actividades desarrollaba y cómo las diseñaba?</p> <p>¿Cómo era mi interacción con las y los estudiantes?</p>	<p>¿De qué manera han impactado los cambios curriculares en mi práctica?</p> <p>¿Cómo he abordado los cambios curriculares en el diseño de mis actividades?</p> <p>¿Se han modificado mis interacciones con las y los estudiantes a partir de los cambios curriculares?, ¿cómo?</p>	<p>¿Cómo es mi práctica actualmente y qué cambios observo?</p> <p>¿Qué actividades desarrollo y cómo las diseño?</p> <p>¿Cómo es mi interacción con las y los estudiantes?</p>
<p>¿Qué otros factores han propiciado cambios en mi práctica docente o profesional y en mi manera de interactuar con las NNAJ del centro?</p>		

Una vez concluido el ejercicio, les pedimos se reúnan en parejas y comenten lo que cada una(o) identificó con sus respuestas.

Como pueden observar, en esta actividad pretendemos continuar visibilizando lo que realizan cotidianamente en clase y cómo ha cambiado en su trayecto profesional. En sus experiencias como docentes o como equipo de apoyo, seguramente habrán conocido y puesto en práctica una o más propuestas curriculares que han modificado los contenidos, la organización de la enseñanza, la didáctica, la evaluación, los procesos de aprendizaje o realizado ajustes razonables. Además, han adaptado y orientado su práctica de acuerdo con las necesidades que presenta el contexto de las comunidades donde han laborado. Por ello, hoy más que nunca, ape-

lamos a esos saberes y experiencias como una de las herramientas principales que les acompañarán en esta transformación.

3. Como docente o profesional del equipo de apoyo soy...

Sus experiencias y saberes son relevantes durante un cambio curricular, pues al ser profesionales con una amplia visión sobre la educación y los procesos de enseñanza y de aprendizaje, ineludiblemente se vuelven copartícipes de la transformación social. Ser docente o formar parte del proceso educativo como equipo de apoyo, implica elegir el tipo de semilla que decido plantar, aun cuando nunca logre mirar el fruto cosechado, por eso es importante pensar en lo que me proponga germinar. ¿Alguna vez se han preguntado qué quisieran sembrar?

Para realizar esta actividad, les sugerimos ponerse de pie o se coloquen de frente y formen un círculo, de tal manera que todas y todos puedan mirarse. Una vez que lo hayan hecho, les solicitamos que, en voz alta y dando un paso al frente, cada participante complete y comparta con el colectivo la siguiente frase:

“Hoy descubro que como docente o profesional del equipo de apoyo soy _____”.

Nota: Les sugerimos que no piensen demasiado la frase, permítanse decir lo primero que les venga a la mente.

Maestras, maestros y equipos de apoyo, agradecemos su confianza y participación en esta primera Sesión del Taller Intensivo, en la que el diálogo colectivo y la reflexión compartida de las diversas experiencias fueron nuestros ejes centrales. Reconocemos la importancia de visibilizar su sentir y pensar, ya que son esenciales en el proceso educativo. Su entrega y dedicación permitirá que se consoliden las bases para establecer un vínculo pedagógico entre el CAM y la comunidad que hará posible la transformación educativa.

¡Nuevamente, gracias; les esperamos en la siguiente Sesión! ❖



Momento 2

Nuestro espacio de formación. Acercamiento a la autonomía curricular y la autonomía profesional

1. Tomando decisiones: ejerciendo autonomía

Para comenzar, les invitamos a realizar un breve ejercicio de relajación, el cual permitirá tensar y relajar los músculos. Antes de hacerlo, les pedimos que valoren lo siguiente:

- ◊ Sientan si su cuerpo se encuentra tenso.
- ◊ Identifiquen la parte de su cuerpo donde se encuentra esa tensión.
- ◊ Analicen si realizar el ejercicio les brindará algún beneficio.

Con base en los tres aspectos anteriores, de manera individual, decidan si desean participar o no.

Designen a una o un integrante del colectivo para guiar la siguiente actividad.

¡Comencemos!

Colóquense cómodamente en su asiento con las piernas separadas. Sobre éstas, pongan sus manos con las palmas hacia arriba. Cierren los ojos e inhalen profundamente por la nariz, retengan el aire por tres segundos y exhalen lentamente por la boca. Repitan esta respiración tres veces más.

Mantengan los ojos cerrados, concéntrense en los músculos de su cuerpo que sientan más tensos (cara, boca, cuello, hombros, manos o piernas). Ahora, inhalen profundamente al tiempo que contraen fuertemente esa parte de su cuerpo. Retengan el aire por tres segundos sin interrumpir la contracción. Exhalen lentamente a la par que van soltando el músculo. Repitan el ejercicio tres veces más. Traten de centrar su atención en la experiencia sensitiva cuando contraen y relajan sus músculos.

Continúen con los ojos cerrados por diez segundos más y después ábranos de manera paulatina. ¿El ejercicio les permitió disminuir la tensión en esa zona de su cuerpo?

Ahora, comenten y compartan con el colectivo:

- Si realizaron el ejercicio, expliquen ¿por qué decidieron hacerlo?
- Si no lo llevaron a cabo, expliquen ¿qué los llevó a no realizarlo?

Como pueden observar, involucrarse o no en el ejercicio fue resultado de tomar una decisión de manera autónoma. En nuestro quehacer llevamos a cabo un proceso similar: observamos el contexto e identificamos una situación que deseamos cambiar, o bien, replanteamos alguna actividad. Para lograrlo, analizamos las opciones, reflexionamos si esto es favorable para las y los estudiantes, identificamos las ventajas y desventajas que implica y decidimos de manera responsable. Al finalizar evaluamos los resultados.



Autonomía

"Se va constituyendo en la experiencia de varias, innumerables decisiones, que van siendo tomadas. Tiene que estar centrada en experiencias estimuladoras de la decisión y de la responsabilidad, en experiencias respetuosas de la libertad".

(Freire, 1997)



Fuente: Elaboración propia con base en Jara, P, y Domm Cobb (2022). Los ingredientes fundamentales de toda decisión. En *¿Quién decide por ti cuando decides tú?*, (pp. 19-82).

De manera individual, respondan las siguientes preguntas:

- ¿Cómo ejerzo mi autonomía profesional y qué implicaciones conlleva para reinventar mi práctica docente o profesional?
- ¿Qué estrategias llevo a cabo para ajustar mi práctica a las necesidades del contexto?

- ◊ ¿Qué aspectos suelo tomar en cuenta para contextualizar los procesos formativos de las y los estudiantes y cuáles no he contemplado hasta ahora y podría incluir para enriquecer mi práctica?
- ◊ ¿Qué tanto ejerzo mi autonomía como docente o profesional respecto al currículo? Por ejemplo, en una escala del 1 al 10, ¿en qué nivel coloco el grado de autonomía que he ejercido en mi práctica si 1 es poco y 10 es mucho?

Ahora, les pedimos revisar la siguiente infografía. Como sugerencia, pongan atención en las características de cada uno de los tipos de autonomía enunciados y en los puntos de convergencia entre ellos.

Autonomía

Curricular

- ◊ Implica que los programas de estudio serán instrumentos útiles de orientación pedagógica toda vez que el magisterio y los equipos de apoyo los hagan propios, lo que conlleva un trabajo de reformulación de su enfoque y sus contenidos.
- ◊ Les da la libertad de resignificar los contenidos de los programas de estudio y los materiales educativos con el fin de replantearlos de acuerdo con las necesidades formativas de las y los estudiantes, considerando las condiciones escolares, familiares, culturales, territoriales, sociales, educativas, ambientales, en las que se ejerce la docencia y el apoyo.
- ◊ Permite a las y los docentes y equipos de apoyo decidir sobre la planeación que realizan para organizar la enseñanza, así como la evaluación de los aprendizajes.

Profesional

- ◊ La autonomía profesional y curricular del magisterio y de los equipos de apoyo es una construcción social que tiene como base el conjunto de saberes docentes estrechamente relacionados con las condiciones formativas, históricas, sociales, interculturales, plurilingües y profesionales en donde realizan su enseñanza.
- ◊ Se articulan en función del compromiso y la interacción que tengan con el centro y con la comunidad.
- ◊ Con ambas podrán crear vínculos pedagógicos con la comunidad en función de las necesidades y demandas de ésta.
- ◊ Les faculta para construir metodologías pertinentes a la lógica, temas y problemáticas de cada ámbito del saber y su articulación con otras disciplinas en cada Fase de aprendizaje de los Campos formativos, desde el nivel inicial hasta la educación secundaria.
- ◊ Comprende su experiencia y saberes profesionales los cuales les permiten:
 - Realizar un ejercicio crítico y dialógico con las y los estudiantes, para decidir los alcances y limitaciones de sus acciones pedagógicas, dentro y fuera de la escuela.
 - Realizar una lectura permanente de la realidad para redefinir su enseñanza, planeación y evaluación tomando en cuenta las características de cada proceso, sujeto y contexto.
 - Decidir cómo, con qué medios, en qué espacios y tiempos van a organizar los contenidos.
 - Decidir las acciones que van a realizar para vincular lo aprendido con la realidad de las NNAJ.

Fuente: Elaboración propia con base en Secretaría de Educación Pública (2022). Plan de Estudios para la educación preescolar, primaria y secundaria. [Anteproyecto].

2. Reconociendo mi autonomía profesional y curricular

Para la segunda actividad, les pedimos se organicen en equipos y dialoguen en torno a las preguntas que acaban de contestar individualmente. Como referencia, se enlistan nuevamente:

- ◊ ¿Cómo ejerzo mi autonomía profesional y qué implicaciones conlleva para reinventar mi práctica docente o profesional?
- ◊ ¿Qué estrategias llevo a cabo para ajustar mi práctica a las necesidades del contexto?
- ◊ ¿Qué aspectos suelo tomar en cuenta para contextualizar los procesos formativos de las y los estudiantes y cuáles no he contemplado hasta ahora y podría incluir para enriquecer mi práctica?
- ◊ ¿Qué tanto ejerzo mi autonomía como docente o profesional respecto al currículo? Por ejemplo, en una escala del 1 al 10, ¿en qué nivel coloco el grado de autonomía que he ejercido en mi práctica si 1 es poco y 10 es mucho?

Recuerden que no hay respuestas buenas o malas, simplemente se está recuperando lo que acontece en su quehacer educativo.

A continuación, identifiquen y escriban las razones que los han llevado a ejercer su autonomía curricular (consideren algunos referentes como los siguientes, que no son limitativos pues podría haber otros). Dialoguen en equipos y luego coméntenlos con el colectivo.

Razones para ejercer mi autonomía curricular

◊ Cuando adecuó mi planeación es porque...

◊ Cuando sigo las orientaciones del Plan y programas es porque...



Como pudieron darse cuenta, en su práctica docente y como equipo de apoyo se han enfrentado a la toma de decisiones que impactan en los procesos de enseñanza y aprendizaje. Estas no se ejercen únicamente por lo que cada quien piensa y siente, sino que están influidas por lo que ocurre en el entorno. Una de las propuestas más significativas del *Plan y Programas de Estudio de la Educación Básica 2022* es reconocerles como profesionales capaces de decidir sobre el currículo y, con ello, abonar a la transformación de la realidad de las y los estudiantes y de las comunidades desde los procesos educativos. Sabemos que eso ya lo hacen; ahora es el momento de reconocerlo y fortalecerlo conjuntamente.

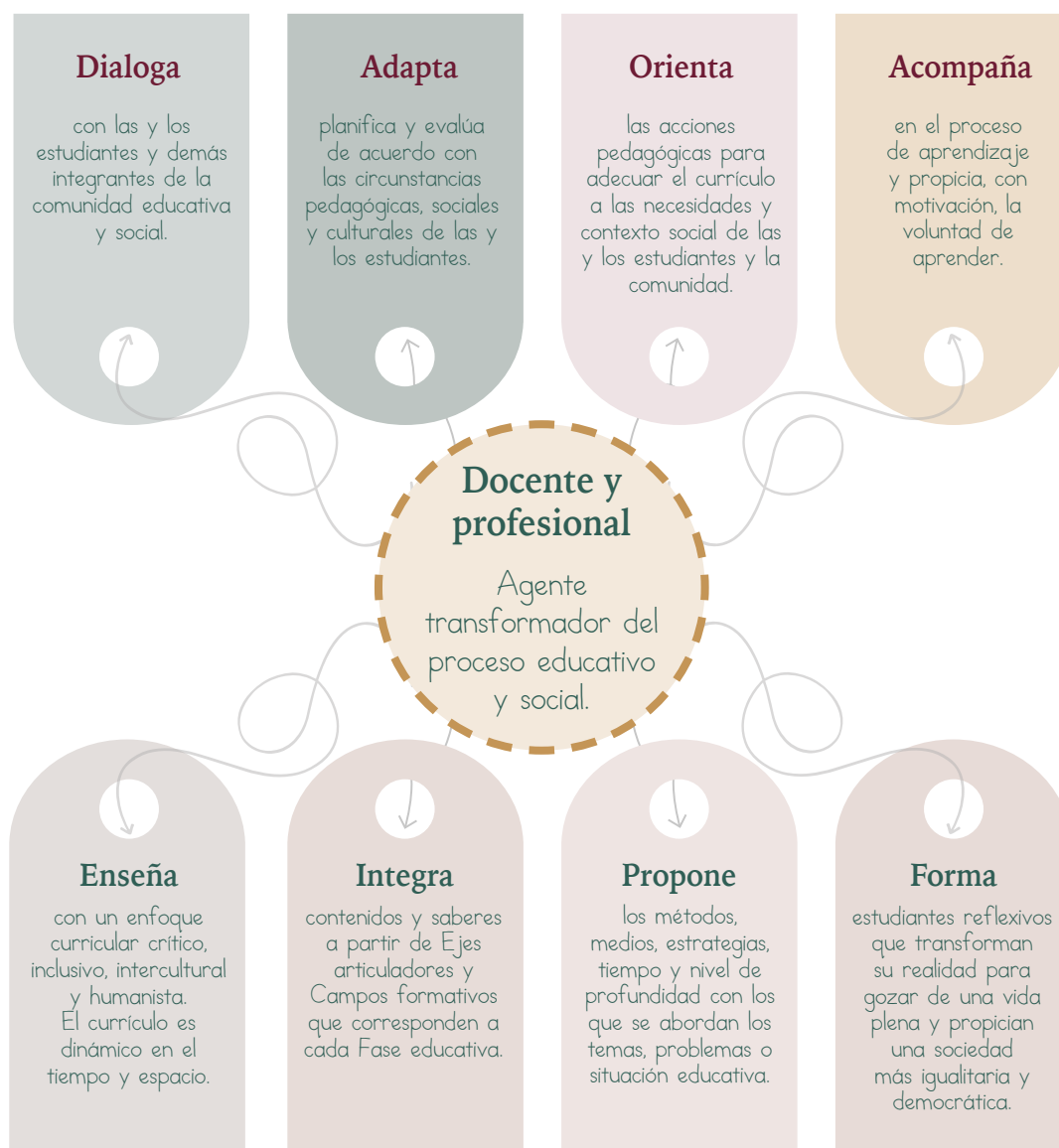


3. Posicionarme como docente y profesional con autonomía

Maestras, maestros y equipos de apoyo, sus experiencias y saberes profesionales les permiten decidir sobre los procesos formativos de sus estudiantes, y flexibilizar el currículo al contextualizar contenidos, tiempos, actividades, formas de evaluar, materiales, etcétera, lo cual es parte del ejercicio de su autonomía.

Observen el video “Autonomía curricular y autonomía profesional”, disponible en <https://youtu.be/Mdq6JEuMsjY>, o la infografía que se presenta a continuación.

Autonomía curricular y autonomía profesional

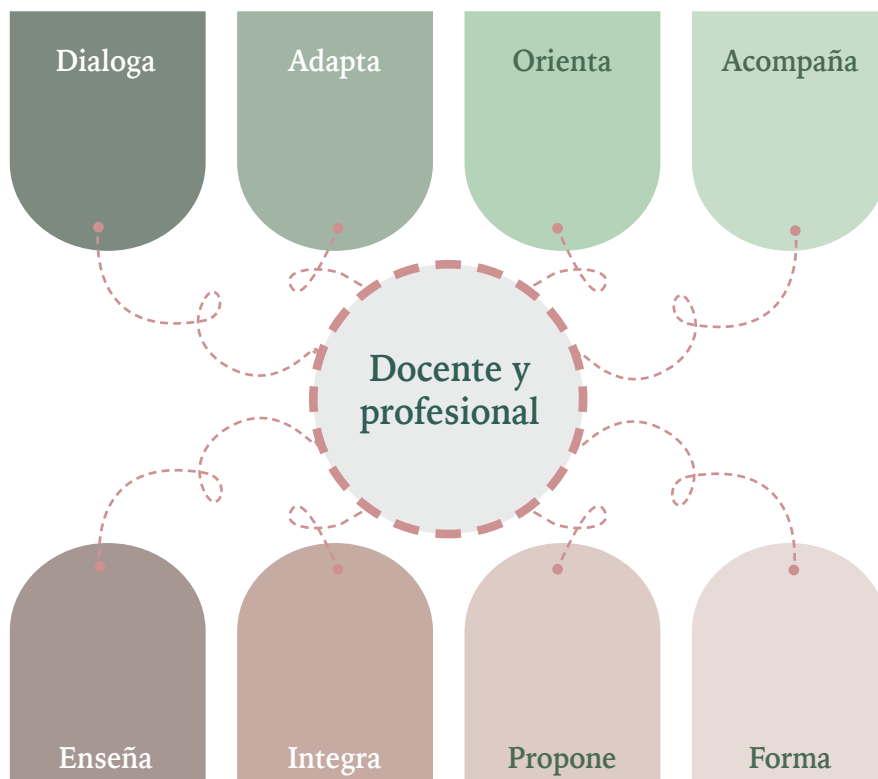


Fuente: Elaboración propia con base en Secretaría de Educación Pública (2022). Plan de Estudios para la educación preescolar, primaria y secundaria. [Anteproyecto].

A partir de la revisión de la infografía o el video, les solicitamos que, de manera individual, retomen el siguiente esquema e integren en cada elemento las acciones que pueden realizar para posicionarse como maestras, maestros y equipos de apoyo con autonomía. Al finalizar, de manera voluntaria, quien así lo desee puede compartir sus reflexiones.



Mis acciones como docente y equipo de apoyo con autonomía



Maestras, maestros y equipos de apoyo, en esta segunda Sesión del Taller Intensivo revisamos cómo, a partir de la reflexión, tomamos decisiones y ejercemos nuestra autonomía curricular y profesional, reconociéndonos como docentes y profesionales que eligen métodos, estrategias, tiempos y contenidos para fortalecer los vínculos pedagógicos en el aula y el centro.

Agradecemos su amable participación e incondicional compromiso para llevar adelante el proceso de formación continua. Su entrega y dedicación son piedra angular para la puesta en marcha del *Plan y Programas de Estudio de la Educación Básica 2022*. Continuaremos trabajando para la transformación educativa en beneficio de las NNAJ de nuestro país. ❖

Momento 2

Nuestro espacio de formación. Ejes articuladores, Campos formativos y Organización del *Plan y Programas de Estudio de la Educación Básica 2022*

1. Dialoguemos sobre la transformación curricular

Para iniciar la actividad, les pedimos que coloquen el mobiliario de manera que encuentren un lugar cómodo para trabajar en parejas o en triadas (de acuerdo con el número de integrantes y respetando la sana distancia).

Les invitamos a que dialoguen durante tres minutos y compartan sus opiniones y comentarios respecto al tema que les plantearemos. Una vez concluido el tiempo, roten para integrar nuevas parejas o triadas, y repitan la dinámica las veces que sea necesario hasta tener la oportunidad de interactuar con la mayoría o la totalidad de sus colegas.

La conversación será con base en las siguientes preguntas:

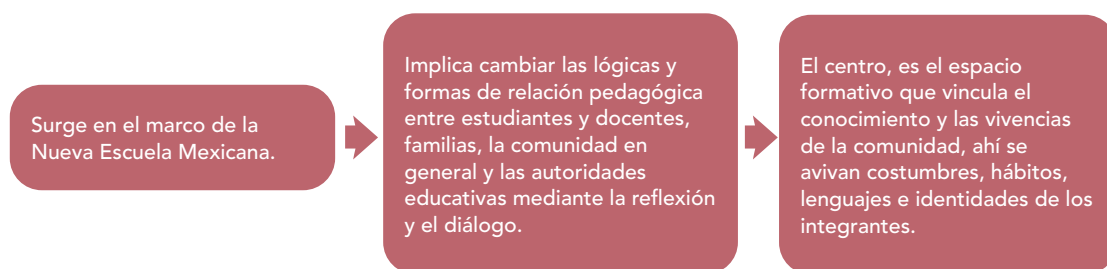
- ◊ ¿Qué he leído, escuchado y sabido con respecto al *Plan y Programas de Estudio de la Educación Básica 2022*?
- ◊ ¿Cuáles son mis expectativas al respecto?
- ◊ ¿Cuáles son los retos que me implicaría la transformación curricular planteada?

En plenaria, comenten sobre las reflexiones que compartieron entre colegas, así como las diferencias y coincidencias principales que encontraron en sus opiniones.

2. Los cambios que propone el *Plan y Programas de Estudios de la Educación Básica 2022*

Observen el video “Características generales del *Plan de Estudios de la Educación Básica 2022*”, disponible en <https://www.youtube.com/watch?v=CXF3Vko-AcU>, que aborda los principales elementos de la estructura curricular. En la siguiente infografía también encontrarán información al respecto.

Características generales del *Plan de Estudios de la Educación Básica 2022*



La estructura curricular del Plan de Estudios se integra por Programas, Fases de aprendizaje, Campos formativos, Ejes articuladores y Perfil de egreso.

PROGRAMAS

- Programa sintético

- El programa de estudio es el organizador curricular que despliega los elementos centrales respecto al qué y cómo se enseñan los objetos de aprendizaje.
- Los programas de estudio son el punto de partida para el trabajo de las escuelas dentro del proceso de contextualización.

- Programa analítico

- El programa analítico hace posible la apropiación de contenidos nacionales y el codiseño de contenidos locales, basados en el contexto, y el programa sintético permite incorporar contenidos para cada Campo en cada Fase.

FASES DE APRENDIZAJE

- Fase 1
- Fase 2

- Fase 3
- Fase 4

- Fase 5
- Fase 6

- La Fase 1 atiende a niñas y niños de 0 a 2 años 11 meses, que asisten a los servicios de educación inicial.
- La Fase 2 está dirigida a los jardines de niños que brindan educación preescolar a niñas y niños desde los tres hasta los seis años.

- La educación primaria, con sus distintas modalidades, está comprendida entre las Fases 3, 4 y 5, cada una abarca dos grados.
- La Fase 6 se instaura en los tres grados que constituyen la educación secundaria en sus distintas modalidades: secundarias generales, técnicas y telesecundarias. Esta Fase está dirigida a jóvenes de entre 11 y 15 años.

CAMPOS FORMATIVOS

- Saberes y pensamiento científico
- De lo humano y lo comunitario

Los cuatro Campos formativos:

- ▶ Permiten la integración del conocimiento y una visión más compleja de la realidad.
- ▶ Constituyen la pluralidad de saberes y conocimientos con los cuales acercarse a la realidad, evitando la segmentación del conocimiento.

- Lenguajes
- Ética, naturaleza y sociedades

- ▶ Generan una articulación entre contenidos, conceptos, prácticas, procedimientos y hábitos intelectuales con los que las y los estudiantes aprenden a mirar críticamente los fenómenos de la realidad.

EJES ARTICULADORES

- Apropiación de las culturas a través de la lectura y la escritura
- Interculturalidad crítica
- Pensamiento crítico

Los siete Ejes articuladores:

- ▶ Conectan los contenidos de diferentes disciplinas dentro de un campo de formación y, al mismo tiempo, las acciones de enseñanza y aprendizaje con la realidad de las y los estudiantes en su vida cotidiana.

- Artes y experiencias estéticas
- Inclusión
- Vida saludable
- Igualdad de género

- ▶ Favorecen una formación integral, donde los conocimientos se abordan como parte de un todo y no como algo aislado, se adecúan y contextualizan a las características de las y los estudiantes con su comunidad local, regional y global.

PERFIL DE EGRESO

- Aprendizaje/Comunidad

- ▶ Define el ideal de ciudadanas y ciudadanos integrantes de una sociedad democrática en el contexto actual.

- ▶ Son rasgos que ofrecen una visión integral de los aprendizajes que las y los estudiantes habrán de desarrollar a lo largo de la Educación Básica, en los que se articulan las capacidades y valores expresados en los Ejes articuladores con los conocimientos, actitudes, valores, habilidades y saberes aprendidos gradualmente en los Campos formativos.

Al ser un currículo crítico y flexible, maestras, maestros y equipos de apoyo y las y los estudiantes tienen la posibilidad de aplicar, construir, modificar o profundizar en todas las áreas y formas de conocimiento, sin perder de vista la inclusión de valores y las formas de responder de manera crítica y activa con el mundo y todas las manifestaciones humanas.

Hoy se tiene la oportunidad de construir el aprendizaje de forma conjunta entre las distintas figuras sociales que se relacionan en el aula, la escuela y la comunidad.

Con esta nueva visión educativa y la participación de todas y todos es factible la transformación nacional.

Fuente: Elaboración propia con base en Secretaría de Educación Pública (2022). Plan de Estudios para la educación preescolar, primaria y secundaria. [Anteproyecto]

Posteriormente, en equipos de cuatro o cinco integrantes, reflexionen de acuerdo con los siguientes tópicos.

- ▶ Principales cambios que identifican en la organización del currículo.
- ▶ Inquietudes respecto a los cambios que observan en el *Plan y Programas de Estudio de la Educación Básica 2022*.
- ▶ Organización de la práctica para vincular Ejes articuladores y Campos formativos.



Con base en la reflexión colectiva, elaboren un cartel en el que plasmen sus ideas sobre los Ejes articuladores y los Campos formativos, así como la organización de los contenidos y saberes, considerando cómo visualizan su práctica para implementarlos. Si en su comunidad hablan una lengua indígena, sugerimos realizar el cartel en dicha lengua, o si presentan alguna condición de discapacidad realicen las adecuaciones correspondientes, de tal forma que las y los integrantes de la comunidad escolar puedan conocer la información.

3. Lluvia de emociones

Para cerrar esta Sesión, les pedimos que realicen una lluvia de emociones en plenaria en la que cada persona identifique una o más que haya sentido mientras analizaban y reflexionaban respecto a los cambios curriculares.

A continuación, de manera individual, escriban en una hoja sus respuestas a las siguientes preguntas:

- ¿De dónde surgen las emociones que identificaste y en qué medida podrían volverse un impulso que te acompañe o un obstáculo que te impida avanzar en el nuevo contexto?
- Clasifica las emociones que podrían volverse un impulso que te acompañe y las que podrían ser un obstáculo que te impida avanzar en el nuevo contexto.
- ¿Qué descubres de ti como docente o equipo de apoyo cuando te permites reconocer las emociones que generan los cambios que demanda tu profesión?



Maestras, maestros y equipos de apoyo, en esta tercera Sesión del Taller Intensivo logramos aproximarnos a la estructura curricular del *Plan y Programas de Estudio de la Educación Básica 2022*. Seguramente experimentaron emociones de diversa índole, las cuales serán el componente para movilizar nuestras acciones y orientarlas hacia la transformación.

Su participación e incondicional compromiso en este proceso de formación continua acompaña la resignificación de su práctica educativa, al tiempo que nos permite tejer otros puentes de diálogo y reconocimiento como copartícipes de la construcción del currículo.

Les agradecemos haber compartido sus experiencias en colectivo. ❖



Momento 2

Nuestro espacio de formación. Transitando hacia los Campos formativos

1. Reviviendo las asignaturas

Para comenzar, observen con detenimiento su aula, recorran cada espacio que hay en ella. Ahora, cierren sus ojos e inhalen y exhalen profundamente. Evoquen en su memoria los recuerdos de sus años como estudiantes, las asignaturas que cursaron y cómo se sintieron con lo que aprendían en cada una de ellas. De forma individual, escriban al menos cinco.

Lista de asignaturas

1.

2.

3.

4.

5.

Para continuar, analicen su listado en torno a las siguientes preguntas y compartan sus reflexiones.

- ◊ ¿Cómo eran las actividades propuestas?
- ◊ ¿Cómo se evaluaban los contenidos?
- ◊ ¿Qué tanto se relacionaban entre sí los contenidos de las asignaturas?, ¿y con la vida cotidiana?

Para continuar, organícense en equipos de cuatro personas y elaboren en hojas blancas una tira cómica o una historieta que titulen “Mi vida como estudiante y las asignaturas”. Apóyense en las siguientes premisas:

- ◊ El escenario de la historia debe ubicarse en la escuela.
- ◊ Incluirlos a ustedes como personajes.
- ◊ Referir algún pasaje de su vida escolar como estudiantes.
- ◊ Reflejar la organización del proceso de enseñanza y de aprendizaje en la o las asignaturas elegidas.
- ◊ Si en su comunidad hablan alguna lengua indígena les sugerimos que la redacción sea en dicha lengua, otra opción es hacer una pequeña presentación y utilizar la Lengua de Señas Mexicana, o bien la lengua de señas de la comunidad.

Una vez terminada su historieta o tira cómica, compártanla con el colectivo e identifiquen las posibles similitudes y diferencias.

2. Rompiendo paradigmas: de asignaturas a Campos formativos

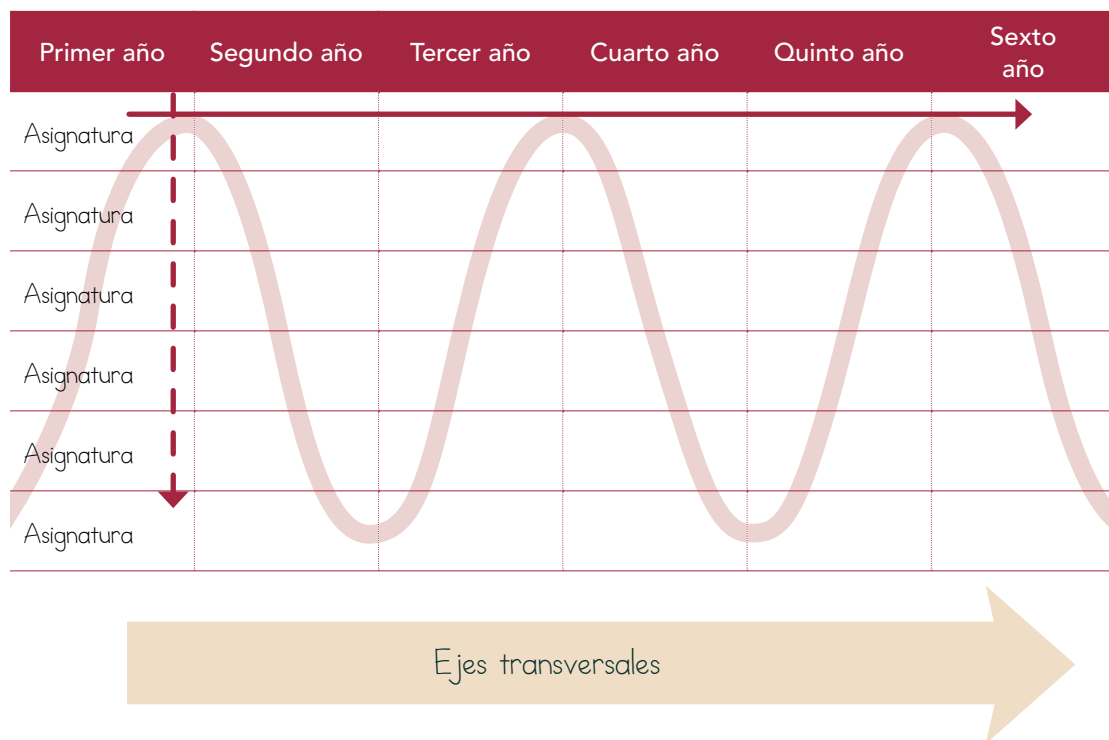
En la actividad anterior recuperaron sus experiencias escolares e identificaron que el currículo se organizaba en asignaturas para abordar los contenidos.

Tomen una hoja y divídanla a la mitad. Dibujen en un lado cómo representarían gráficamente un currículo organizado por asignaturas, y en el otro por Campos formativos.



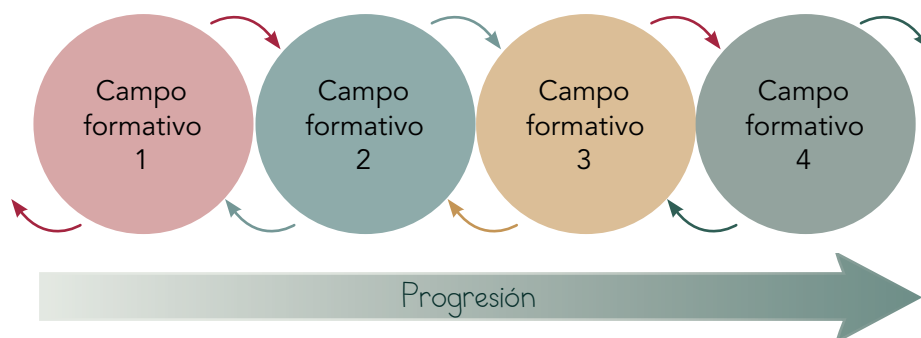
Una vez terminados sus diagramas, observen las imágenes que se presentan a continuación y analicen conjuntamente los puntos de encuentro y divergencias con las propias.

Organización curricular por asignaturas



Fuente: Elaboración propia con base en Picazo, N. y Ríos, A. (2012). *Guía para el diseño curricular en instituciones de educación superior.*

Organización curricular por Campos formativos



Fuente: Elaboración propia con base en Picazo, N. y Ríos, A. (2012). *Guía para el diseño curricular en instituciones de educación superior.*



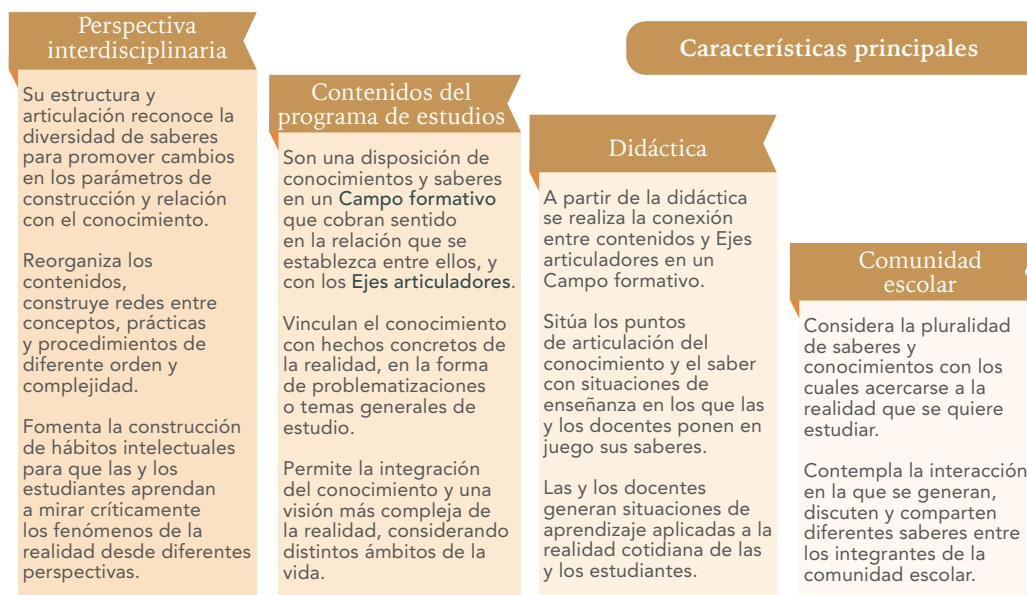
Escriban sus conclusiones en la parte posterior de la hoja.
Pueden apoyarse en la siguiente pregunta:

- ¿Qué ventajas y desventajas identifican en cada una de las formas de organizar el currículo?

Ahora, revisen a detalle la siguiente infografía.

Campos formativos

Plan y Programas de Estudio de la Educación Básica 2022



¿Cuáles son los Campos formativos?



Lenguajes

Su objeto de aprendizaje se constituye a partir de las experiencias e interacción con el mundo empleando diferentes lenguajes. NNAJ amplían su posibilidad de expresarse en distintas situaciones, construyen significados y comunican intereses, necesidades, motivaciones, afectos y saberes. Esto favorece la puesta en práctica de los lenguajes que potencien y complejicen gradualmente su uso. Exploran y desarrollan la sensibilidad, percepción, imaginación y creatividad como herramientas para interpretar e incidir en la realidad.



Ética, naturaleza y sociedades

Su objeto de aprendizaje se orienta a que NNAJ entiendan y expliquen las relaciones sociales y culturales de las que forman parte y que constituyen su entorno, las describan, las analicen y las interpreten aprovechando diversas formas de observación y registro y establezcan nexos con ámbitos más amplios de pertenencia como su región, el país, América Latina y el mundo.



De lo humano y lo comunitario

Su objeto de aprendizaje son experiencias cognitivas, motrices, socioafectivas y creativas que permitan a NNAJ favorecer, progresivamente, la construcción de su identidad, el sentido de pertenencia a diversos grupos, la conciencia de interdependencia, la conexión emocional, y el compromiso ético para la satisfacción de necesidades humanas. Se incorporan contenidos orientados a identificar, fortalecer y poner en práctica conocimientos, saberes y valores a partir de las experiencias individuales y colectivas, y las características del lugar en el que se encuentran.



Saberes y pensamiento científico

Su objeto de aprendizaje es la comprensión y explicación de los fenómenos y procesos naturales tales como cuerpo humano, seres vivos, materia, energía, salud, medio ambiente y tecnología, desde la perspectiva de diversos saberes y en su relación con lo social.

Organícense en equipos de cuatro participantes, dialoguen en torno a sus respuestas de las siguientes preguntas y escribanlas:

- ¿Cómo visualizan su práctica con el currículo organizado en Campos formativos?
- ¿Cómo conciben el diseño de las estrategias de enseñanza y aprendizaje en un currículo organizado en Campos formativos?

Al terminar, compartan algunas de sus respuestas en plenaria, a fin de identificar las fortalezas y áreas de oportunidad de las que parten para transitar hacia el cambio curricular.

3. *Mis expectativas ante el Plan y Programas de Estudio de la Educación Básica 2022*

Las actividades anteriores nos permitieron identificar nuestras experiencias y aprendizajes con el currículo por asignaturas, a partir del encuentro con nuestra trayectoria formativa. Además, conocimos algunos elementos del *Plan y Programas de Estudio de la Educación Básica 2022*, organizado por Campos formativos, visualizando cómo sería nuestra práctica docente y profesional.



Estamos por concluir nuestro primer Taller Intensivo, por lo cual consideramos fundamental recapitular sobre los entrecruces de las diversas temáticas abordadas. Para finalizar, les pedimos que reflexionen individualmente en torno a las siguientes preguntas y completen el esquema que les proponemos.

Mis ideas y sentimientos ante el *Plan y Programas de Estudio de la Educación Básica 2022*



Finalmente, les sugerimos implementar la siguiente consigna el primer día de clases.

Consigna: ¡Mirar a NNAJ, mirarme a mí!

El lunes al iniciar el ciclo escolar preséntense con las y los estudiantes, saluden de puño o de cualquier otra forma novedosa (cuidando las disposiciones de sana distancia) a

cada una y uno, mirándoles a los ojos, poniéndose a su nivel (de estatura o bien acercándose si usa silla de ruedas), al tiempo que realizan un comentario positivo o alentador. También haga un saludo y un comentario positivo o alentador adecuándolo a quienes se comunican en lengua de señas o a quienes son ciegos.

Pongan mucha atención a sus reacciones y a las diversas emociones y sensaciones que a ustedes les genere esta actividad. Registren las emociones y los pensamientos que les van surgiendo. Guarden su registro, pues en la siguiente Sesión de CTE se recuperarán sus experiencias con esta consigna.

El registro de sus experiencias lo pueden realizar en una hoja blanca y en torno a las preguntas:

- ◊ ¿Cómo te sentiste antes, durante y después de la actividad?
- ◊ ¿Qué descubriste a raíz de esta actividad?
- ◊ ¿Cuál es la reflexión a la que te lleva el ejercicio?

Maestras, maestros y equipo de apoyo, si bien este ha sido un primer acercamiento, sabemos que con su experiencia, conocimientos y práctica profesional han enriquecido significativamente las reflexiones que hemos construido hasta ahora, mientras profundizan en la comprensión del *Plan y Programas de Estudio de la Educación Básica 2022* y las implicaciones en su labor.

Agradecemos su confianza y participación en esta cuarta Sesión del Taller Intensivo, donde el diálogo colectivo y la reflexión compartida de las diversas experiencias fueron nuestros ejes centrales.

Recuerden que pueden compartirnos su experiencia en el Taller, enviándonos el producto "Mis ideas y sentimientos ante el *Plan y Programas de Estudio de la Educación Básica 2022*", al siguiente correo: contacto.dgfc@nube.sep.gob.mx



Cierre

Maestras, maestros y equipo de apoyo, hemos concluido la primera semana de formación continua del *Plan y Programas de Estudio de la Educación Básica 2022*. Seguramente se aproximan nuevos retos y cambios en la forma de organizar el aprendizaje en el centro; sin embargo, para nosotras y nosotros es prioritario decirles que a lo largo de las diversas sesiones de formación recibirán un acompañamiento mediante diferentes acciones y recursos.

Reconocemos que su labor es fundamental para el proceso educativo, pues como profesionales de la educación han desarrollado conocimientos y experiencias que les otorgan una visión amplia y profunda de las necesidades de las y los estudiantes.

Sabemos que los cambios no se aplicarán de forma inmediata; en conjunto estaremos caminando para que se vean consolidados en el centro e impacten a la comunidad. Seguiremos recuperando sus experiencias, conocimientos y saberes, dialogando colectivamente y buscando la reflexión continua sobre nuestra práctica docente y profesional.

Agradecemos su participación en este nuevo camino juntas y juntos. Les esperamos en las siguientes sesiones. ❖



Anexo 2

Emociones universales, según Paul Ekman

Felicidad

Regularmente surge de experiencias placenteras. Puede utilizarse como equivalente de alegría.

Asco

Surge como un sentimiento de aversión hacia algo que nos resulta ofensivo o insultante. Podemos sentir asco por algo que percibimos con nuestros sentidos (vista, olfato, tacto, oído, gusto), por las acciones de alguien e incluso por las ideas de una persona o grupo de personas.

Sorpresa

Surge cuando nos encontramos con sonidos o movimientos repentinos e inesperados. Es la emoción universal más corta en duración (un par de segundos), y su función es enfocar nuestra atención en determinar qué es lo que está pasando y si es algo o no peligroso. Una vez que nos percatamos qué es lo que está sucediendo, la sorpresa desaparece para dar paso a otra emoción, como miedo, diversión, alivio, enojo, etcétera, ésta va a depender de la situación que haya causado la sorpresa.

Miedo

Surge ante la amenaza de daño, ya sea físico, emocional o psicológico, real o imaginario. Aunque se le ha considerado como una emoción negativa cumple con una importante función al mantenernos a salvo pues nos moviliza ante un posible peligro.

Enojo

Surge cuando nos vemos impedidos para lograr una meta o cuando somos tratados injustamente. En su expresión más extrema, el enojo puede llegar a ser peligroso, debido a su conexión con la violencia.

Tristeza

Resulta de la pérdida de alguien o algo importante. Las causas de la tristeza varían enormemente de acuerdo con el concepto personal y cultural que se tenga acerca de la pérdida. Mientras que la tristeza es considerada una emoción negativa, cumple con la función de señalarnos cuándo necesitamos recibir ayuda o ser reconfortados.

Felicidad	Tristeza	Miedo	Asco	Enojo	Sorpresa
Placer sensorial	Decepción	Inquietud	Descontento	Fastidio	
Regocijo	Desánimo	Nerviosismo	Aversión	Frustración	
Compasión Alegría	Congoja	Ansiedad	Desagrado	Exasperación	
Diversión	Resignación	Temor	Repugnancia	Confrontación	
Alivio	Impotencia	Desesperación	Rechazo	Amargura	
Paz	Desesperanza	Pánico	Aborrecimiento	Vengatividad	
Orgullo	Desdicha	Horror	Odio	Furia	
Asombro	Desolación	Terror			
Excitación	Aflicción				
Éxtasis	Pesar				
	Angustia				

Fuente: Elaboración propia con base en Ekman, Paul (2003). *El rostro de las emociones. Qué nos revelan las expresiones faciales*, Barcelona, RBA.



Referencias

- Booth, T. y Ainscow, M. /Organización de Estados Iberoamericanos para la Educación, la Ciencia y la Cultura (2015). *Guía para la Educación Inclusiva. Desarrollando el aprendizaje y la participación en los centros escolares*. OEI. Disponible en <https://oei.int/oficinas/republica-dominicana/publicaciones/index-for-inclusion-guia-para-la-educacion-inclusiva> (Consultado el 15 de julio de 2022).
- Ekman, Paul (2003). *El rostro de las emociones. Qué nos revelan las expresiones faciales*, Barcelona, RBA. Disponible en <https://st2.ning.com/topology/rest/1.0/file/get/3390535937?profile=original> (Consultado el 12 de julio de 2022).
- Freire, Paulo (1997). *Pedagogía de la autonomía. Saberes necesarios para la práctica educativa*, México, Siglo XXI Editores, S.A de C.V. p. 49.
- Jara, P., y Domm Cobb (2022). Los ingredientes fundamentales de toda decisión. En *¿Quién decide por ti cuando decides tú?*, (pp. 19-82). Barcelona, Aguilar.
- Picazo, N. & Ríos, A. (2012). *Guía para el diseño curricular en instituciones de educación superior*. México, Limusa / Universidad Anáhuac.
- Secretaría de Educación Pública. (2018). *Aprendizajes Clave para la Educación Integral. Estrategia de equidad e inclusión en la educación básica: para alumnos con discapacidad, aptitudes sobresalientes y dificultades severas de aprendizaje, conducta o comunicación*. SEP. Disponible en https://www.planyprogramasdestudio.sep.gob.mx/descargables/biblioteca/basica-equidad/1LpM_Equidad-e-Inclusion_digital.pdf (Consultado el 15 de julio de 2022).
- _____ (2022). *Autonomía Profesional y Curricular*. Dirección General de Formación Continua a Docentes y Directivos. [Video] <https://youtu.be/Mdq6JEuMsjY>
- _____ (2022). *Características generales del Plan de Estudios de la Educación Básica 2022*. Dirección General de Formación Continua a Docentes y Directivos. [Video] <https://www.youtube.com/watch?v=CXF3Vko-AcU>
- _____ (2022). *Conectando con mi práctica docente*. Dirección General de Formación Continua a Docentes y Directivos. [Audio] <https://youtu.be/wVOMbR-y1Sg>
- _____ (2022). *Plan de Estudios para la educación preescolar, primaria y secundaria*. [Anteproyecto]. (Consultado el 16 de agosto de 2022). <https://cofemersimir.gob.mx/portales/resumen/54109>

_____ (s. f.). *Orientaciones para elaborar el Programa Escolar de Mejora Continua*, México, SEP. Disponible en <https://educacionbasica.sep.gob.mx/multimedia/RSC/BASICA/Documento/201908/201908-RSC-jMP15xCR-GJ-OrientacionesPEMCOK.pdf> (Consultado el 12 de julio de 2022).

Secretaría de Gobernación (30 de septiembre de 2019). “Ley General de Educación”. Nueva ley *DOF* 30-09-2019, México. Disponible en https://dof.gob.mx/nota_detalle.php?codigo=5573858&fecha=30/09/2019#gsc.tab=0 (Consultado el 11 de julio de 2022).

Torres, N. (2008). “La participación en las comunidades rurales: abriendo espacios para la participación desde la escuela”, en *Revista Electrónica Educare*, vol. XII, pp. 115-119, Universidad Nacional Heredia, Costa Rica. Disponible en <https://www.redalyc.org/pdf/1941/194114584016.pdf> (Consultado el 11 de julio de 2022).

Créditos iconográficos

pp. 4, 6, 9, 20-21, 23, 29-30, 33, 35, 38, 42, 46-47, 50, 55, 57, 60, 62, 65 y 68: fotografía de Martín Córdova Salinas/Archivo iconográfico DGME-SEB-SEP.



EDUCACIÓN
SECRETARÍA DE EDUCACIÓN PÚBLICA