



# Recrea Avanza



**Secundaria**

**3.º**

**Grado**



# 2024

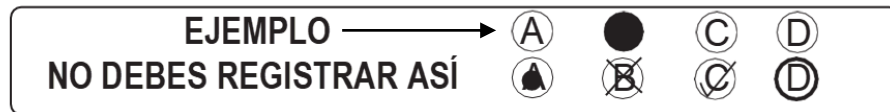
### Propósito:

Esta evaluación diagnóstica tiene como propósito conocer lo que han aprendido los alumnos de tu grado escolar, en las áreas de Lectura, Matemáticas y Formación Cívica y Ética.

### INSTRUCCIONES GENERALES

Antes de resolver el examen lee con atención estas instrucciones. No dudes en preguntar a tu maestra(o) cualquier duda que tengas.

1. Los materiales del examen que vas a utilizar son: este cuadernillo de preguntas y una hoja de respuestas.
2. Utiliza solamente lápiz del número 2 ó 2½ para el registro de tus respuestas y goma de borrar.
3. Cada pregunta tiene cuatro opciones de respuesta identificadas con las letras A, B, C y D. Lee detenidamente la pregunta y cada opción antes de elegir la respuesta correcta.
4. Para contestar deberás rellenar FIRMEMENTE y POR COMPLETO el círculo de la opción que selecciones EN LA HOJA DE RESPUESTAS.
5. En la hoja de respuestas solo debes marcar UNA opción de respuesta correcta por pregunta.



6. Asegúrate de marcar la respuesta en el renglón correspondiente al número de pregunta. Si te equivocas borra con mucho cuidado, sin maltratar la hoja de respuestas.
7. Si llegaras a tener dudas al contestar tu examen, levanta la mano para que tu maestra(o) se acerque y te aclare.
8. Puedes hacer anotaciones en este cuadernillo de preguntas, pero NUNCA en la hoja de respuestas.
9. No dobles, arrugues o maltrates la hoja de respuestas.
10. No está permitido utilizar libros, cuadernos ni calculadora.
11. El tiempo máximo para contestar este examen es de 2 horas por día para cada asignatura.
12. Contesta todo tu examen. Si hay preguntas que consideras difíciles, no te detengas demasiado, márcalas en el cuadernillo y al final respóndelas. Si otros compañeros terminan antes que tú, no te presiones ni te inquietes.
13. Tu maestra(o) te avisará 10 minutos antes de que termine el tiempo establecido para responder.
14. Recuerda que NO puedes copiar o comunicarte con tus compañeros.
15. Al terminar de resolver tu examen, entrega la hoja de respuestas junto con el cuadernillo de preguntas.

**PUEDES EMPEZAR**

**¡GRACIAS!**

Lee este cuento. Contesta las siguientes cuatro preguntas.

Canastitas en serie

B. Traven



En calidad de turista, llegó a estas tierras de México el norteamericano E.L. Winthrop, un aventurero que gozaba en descubrir lugares inéditos para la mayoría de sus compatriotas. Así llegó un día a un pueblito de Oaxaca, donde se encontró con un indígena sentado en **cucilllas** a la entrada de su **jacal** tejiendo hermosas canastitas de paja. Era humilde, de tez morena con rasgos amables y calmados. Sus dotes de artista se reflejaban en la belleza de sus canastitas llenas de colores vivos y bellos diseños.

El canastero tenía la costumbre de ir a la plaza del pueblo todos los sábados y domingos. Lo mismo hacían los vendedores de los ranchitos cercanos a la cabecera municipal. Para los habitantes del pueblo, el sábado y el domingo eran días de fiesta y comilonas, en la plaza se surtían de cualquier antojito y alguna que otra alhaja de chaquira o en ocasiones hasta de oro. Caminar entre los puestos y comprar algo después de oír misa, se había convertido ya en una práctica que se heredaba de generación en generación.

Pero esta vez, el hombre se encontraba afuera de su **vivienda**, trabajando sin prestar atención a la curiosidad de Winthrop; parecía no haberse percatado de su presencia. “¿Cuánto querer por esa canasta, amigo?”, dijo Winthrop en su mal español. “Ochenta centavitos, patroncito; seis reales y medio”, contestó el canastero cortésmente.

Había esperado que le pidiera, por lo menos, cuatro o cinco pesos. Cuando se dio cuenta de que el precio era tan bajo, Winthrop preguntó: “amigo, si yo comprar diez canastas, ¿qué precio usted dar a mí?”. El indígena vaciló durante algunos momentos como si calculara y, finalmente, respondió: “si compra usted diez se las daré a setenta centavos cada una, patroncito”.

Muy interesado y ya tocado por la avaricia, Winthrop, de tez blanca casi transparente y ojos saltones, preguntó: “¿usted poder hacer mil o cinco mil de estas canastas?”. “Desde luego, patroncito. Puedo hacer tantas como su **mercé** quiera”, contestó decidido el canastero.

“¡Magnífico! ¡Wonderful! Bien, ¿y qué precio será en caso de mil o cinco mil?”, preguntó Winthrop quien se distinguía por su carácter emprendedor, pero siempre egoísta. “Si tengo que hacer mil canastitas, cada una costará cuatro pesos; si tengo que hacer cinco mil, cada una costará nueve”.

Winthrop pensó que, tal vez debido a sus pocos conocimientos de aquel idioma extraño, había comprendido mal. “Usted subir el precio terriblemente cuando yo comprar más cantidad de canastitas”, dijo con el peor español de su vida.

“Bueno, patroncito, la cosa es bien sencilla. Mil canastitas me cuestan cien veces más trabajo que una docena y cinco mil toman tanto tiempo y trabajo que no podría terminarlas ni en un siglo”, concluyó el indígena oaxaqueño.

- Elige el orden en el que ocurrieron los acontecimientos en el cuento.
  - El visitante se interesa en el precio de las canastas por millar.
  - El hombre campesino teje a la entrada de su jacal.
  - El extranjero llega a un pueblito de México.
  - El campesino explica por qué cambia el precio de sus canastas.
  - El canastero ofrece precios que agradan al norteamericano.
  - 2, 3, 1, 5, 4
  - 2, 3, 4, 1, 5
  - 3, 1, 2, 4, 5
  - 3, 2, 1, 5, 4
- ¿Cómo se define la forma de ser de Winthrop?
  - Aventurero, avaricioso y egoísta
  - Extranjero, emprendedor y ahorrativo
  - Turista, avaricioso y agradable
  - Ahorrativo, aventurero y divertido
- Según el cuento, ¿qué costumbre tenían los pobladores los sábados y domingos?
  - Vender canastas en la plaza del pueblo
  - Bajar de los ranchos a la cabecera municipal
  - Oír misa y comprar algo en los puestos
  - Llevar sus productos para comercializarlos
- ¿Cuál palabra en náhuatl significa “choza” y se refiere a la casa del canastero?
  - Cucilllas
  - Vivienda
  - Mercé
  - Jacal

**Lee el artículo de divulgación. Contesta las siguientes cuatro preguntas.**

El envejecimiento

María Genoveva González-Morán

1. No podemos evitar que cada día que transcurre seamos más viejos que el anterior. Incluso un bebé recién nacido envejece cada día. Nuestro cuerpo está compuesto de células y todas tienen un ciclo de vida definido.
  2. El envejecimiento es un proceso normal asociado con una alteración progresiva de las respuestas celulares del organismo, que provocan cambios en la estructura y función de los diferentes sistemas; además aumenta la vulnerabilidad del individuo al estrés ambiental y a la enfermedad. Las células realizan de forma más lenta sus funciones, llegando incluso a detenerse.
  3. ¿Cuánto viven las células? Depende del desgaste al que estén sometidas. Por ejemplo, las células del interior del aparato digestivo, que están en contacto con ácidos y enzimas, viven alrededor de cinco días; las células de la piel, que están expuestas a los agentes del medio externo, se recambian totalmente cada dos semanas; los glóbulos rojos perduran unos 120 días; las células del hígado, que procesan las sustancias tóxicas, tardan entre 300 y 500 días; y las células de nuestros huesos se renuevan cada 10 años.
  4. Si bien no envejecemos simultáneamente porque hay partes que se renuevan celularmente por completo cada cierto tiempo, a partir de los 30 años se hacen evidentes los primeros estragos del envejecimiento a nivel celular y físico.
  5. Por otra parte, las diferentes culturas han buscado incansablemente el elixir de la eterna juventud, es decir, encontrar un hechizo, preparación o medicina que nos mantenga por siempre jóvenes.
  6. ¿Podemos hacer algo para no envejecer? Realmente poco si pensamos que se trata de un proceso natural, implacable y deseable. No obstante, podemos hacer mucho para llegar a la vejez en el mejor estado físico posible. La clave parece estar en una serie de buenos hábitos: evitar el tabaco y no ingerir alcohol en exceso; evitar exponerse mucho al Sol; no consumir alimentos que causan obesidad; hacer ejercicio cotidianamente y alimentarse bien. Lo cual implica poner algo de nuestra parte, y no abandonarse a los productos y recetas milagrosas que la publicidad nos ofrece para conservar la salud y la juventud sin esforzarnos.
  7. No se trata sólo de vivir más años, sino de vivirlos bien. En todo caso podemos intentar hacer lo que recomienda Rita Levi-Montalcini, neuróloga, premio Nobel de Medicina e investigadora activa a sus 102 años: "Mantén tu cerebro ilusionado, activo, hazlo funcionar y nunca se atrofiará. La clave es mantener curiosidades, empeños, tener pasiones...".
- (Texto adaptado)
5. ¿Cuál de las siguientes explicaciones es correcta?
    - A) Las células de la piel se renuevan cada cinco días; mantener una buena alimentación y hacer ejercicio diariamente ayuda a que su desgaste sea menor
    - B) El tiempo de vida de una célula depende del desgaste al que esté sometida; sin embargo, todas las células se renuevan por completo a partir de los 30 años
    - C) Las células del aparato digestivo viven menos que otro tipo de células debido a que su desgaste es mayor por el contacto que tienen con ácidos y enzimas
    - D) El envejecimiento celular es ocasionado por el contacto que las células tienen con los agentes del medio externo como el polvo o la exposición constante al Sol
  6. ¿En qué párrafo se encuentra la definición de envejecimiento?
    - A) 1
    - B) 2
    - C) 3
    - D) 4
  7. De acuerdo con el artículo, ¿cuál de las siguientes preguntas recupera la información de todo el texto?
    - A) ¿La alteración progresiva de las células, las envejece?
    - B) ¿Las células degeneran al mismo tiempo que envejecen?
    - C) ¿Por qué y de qué manera envejecen las células del cuerpo?
    - D) ¿Cambian las células su función con el paso del tiempo?
  8. ¿Cuál opción sintetiza la idea global del texto?
    - A) El envejecimiento es un proceso natural que no podemos detener, pero sí podemos cuidar nuestra salud para tener una vida sana al llegar a la vejez
    - B) El envejecimiento es una alteración orgánica que no se detiene y que consiste en la variación del cuerpo a nivel celular que no podemos prevenir
    - C) El envejecimiento es un cambio en la vida de las personas, del que deben tenerse precauciones por la manera en cómo afecta a las personas
    - D) El envejecimiento es un paso que involucra diversos factores internos de los organismos, ocurrido desde momentos tempranos

**Lee la obra de teatro. Contesta las siguientes cuatro preguntas.**

La tierra de Jauja

Lope de Rueda

**Honzigera:** Anda, Panarizo; no te quedes rezagado, es tiempo de tender nuestras redes.

**Panarizo (1):** ¿Cómo quieres que ande, si no puedo con mis huesos? ( \_\_\_\_\_ ).  
Tres leguas llevamos a pie ya.  
¡Tengo hambre, Honzigera,  
me comería un pollo con plumas!

**Honzigera:** Aguarda y podrás engullir una buena cena. A estas horas suele pasar por aquí un tal Mendrugo con una cazuela de comida para su mujer, que está en la cárcel. Él es bastante simple y será fácil, sin que se dé cuenta, comernos lo que lleva. Le contaremos aquel cuento de Jauja, ya sabes; y como estará embobado escuchándonos, nos embaularemos algunos bocados.

Espera... se oyen pasos. ¡Sí, es él!

**Mendrugo:** ¡Esta mujer va a acabar conmigo! Le da por empinar el codo más de la cuenta, arma una trifulca y a la cárcel. Mendrugo que se afane para darle de comer.

**Honzigera:** ¿Adónde vas, buen hombre?

**Mendrugo:** A la cárcel, a llevar comida a Tomasa.

**Honzigera:** ¡Vaya! ¿Y qué llevas?

**Mendrugo:** Unas albóndigas muy buenas. Las he hecho yo mismo con carne de la mejor, huevos y queso, todo bien rebozado con harina.

**Honzigera (1):** ¿Y le llevas todos los días la comida a la cárcel?

¡Pensar que te ahorrarías esos trabajos si vivieras en la tierra de Jauja!

**Mendrugo:** ¿Y eso?

**Honzigera:** ¡Cómo! ¿No sabes lo de la tierra de Jauja? Ven, siéntate un momento con nosotros y te describiremos sus maravillas.

*(Se sienta entre ellos, con la cazuela entre las rodillas. Durante el diálogo, ellos se las arreglarán para distraer a su víctima e irse engullendo las albóndigas).*

**Honzigera:** Verás... Es un lugar en donde pagan a los hombres por dormir.

**Panarizo:** Una tierra en donde azotan a los hombres que se empeñan en trabajar.

**Mendrugo:** ¡Qué bien! Cuénteme de ese lugar.

**Honzigera (2):** En la tierra de Jauja hay un río de miel y otro de leche, y entre ambos ríos, cae pan con requesón en el río aquel, diciendo: «comedme, comedme, tíos».

**Mendrugo:** ¡No hacía falta que me lo dijeran dos veces!

**Panarizo:** En la tierra de Jauja hay unos árboles que son de tocino. Y las hojas son de pan fino, y los frutos son de buñuelos y ellos mismos están diciendo: «máscame, máscame».

**Honzigera:** En Jauja las calles están empedradas con yemas de huevo, y entre yema y yema, un pastel con lonjas de tocino, diciendo: «trágame, trágame».

**Panarizo (2):** En Jauja hay unos asadores de trescientos pasos de largo, con muchas perdices, gallinas...

**Mendrugo:** ¡Con lo que me gustan!

**Honzigera:** En Jauja hay muchas cajas de confituras mazapanes, merengues, arroz con leche, natillas... Y hay unos barriles de vino dulce junto, y unas y otras están diciendo: —cómeme, —bébeme, —cómeme, —bébeme; hay también muchas cazuelas con carne, huevos y queso.

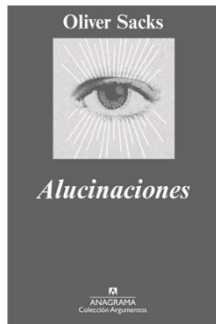
**Mendrugo:** ¿Cómo ésta que traigo? (*Mira la cazuela sorprendido*). ¡Anda, si está vacía! (*Honzigera y Panarizo salen corriendo. Mendrugo, dando voces*). ¡Ladrones! ¡Ladrones! (*Se detiene de pronto*). Me han dejado sin nada. ¿Y qué hago ahora? (*Pausa*). Pobres, a lo mejor tenían hambre... ¡Que Dios les perdone! La culpa la he tenido yo, por creer que hay tierras en donde se puede vivir sin trabajar.

(Texto adaptado)

9. ¿Qué acotación es la más pertinente para el siguiente diálogo?
- ¿Cómo quieres que ande, si no puedo con mis huesos? ( \_\_\_\_\_ ).
- A) Se detiene para esperar a su compañero que viene muy por detrás  
B) Honzigera se sienta en una piedra e invita a Mendrugo a descansar  
C) Se sienta, se saca una bota y se acaricia el pie con gesto dolorido  
D) Caminado con dificultad, saca de su mochila víveres y un poco de agua
10. ¿Cuál es el tema central de la escena?
- A) El atraco que sufre un hombre que llevaba comida a unos presos  
B) El engaño en que participan dos hombres para conocer Jauja  
C) El truco en que participan dos hombres para robar la comida a otro  
D) El altruismo de un hombre que perdona a los ladrones que le robaron
11. ¿Cuál es el diálogo con el que llaman la atención de Mendrugo para escuchar la historia de la tierra de Jauja?
- A) ¡Qué bien! Cuénteme de ese lugar  
B) Verás... Es un lugar en donde pagan a los hombres por dormir  
C) ¡Pensar que te ahorrarías esos trabajos si vivieras en la tierra de Jauja!  
D) En la tierra de Jauja, las hojas son de pan fino, y los frutos son de buñuelos
12. ¿En qué ambiente se desarrolla la escena?
- A) En una mañana soleada a la entrada de una cárcel de mujeres  
B) Durante el atardecer, en un camino alejado lleno de árboles  
C) A un costado del río junto a una canasta llena de pescado y vino.  
D) En un lugar donde hay unos árboles de tocino y un río de miel

**Lee el texto. Contesta las siguientes cuatro preguntas.**

Alucinaciones



En su libro *Alucinaciones*, Oliver Sacks nos sugiere que no vemos con los ojos, sino con el cerebro; de ahí que muchas veces “veamos” cosas que no están delante de nosotros, cosas que a veces llamamos apariciones, fantasmas o visiones; conceptos, todos ellos, que obedecen al término genérico de “alucinaciones”. Pero las

alucinaciones no son sólo visuales. Como nos explica el autor en su nuevo y fascinante libro, las alucinaciones también pueden ser olfativas o auditivas. Cuántas veces hemos “oído” que alguien nos llamaba y al volvernos no había nadie; o hemos experimentado un olor cuya presencia es físicamente imposible; o hemos creído que alguien nos seguía; o hemos “visto” algo que la razón nos dice que no pertenece a nuestro mundo.

Asociadas en la mentalidad popular con la locura, las alucinaciones obedecen muchas veces a un simple problema neurológico con nombre y apellido, y tienen más que ver con la privación sensorial, la ebriedad, la enfermedad o algún tipo de lesión, como señala Sacks. Quienes padecen migrañas pueden ver arcos de luz o figuras diminutas. La gente que pierde la vista puede compensar su carencia con un rico mundo visual alucinatorio, e incluso el simple hecho de dormirnos o despertarnos puede causar que el mundo onírico y el real se fusionen en una imaginaria imposible. Para el autor, las alucinaciones no necesariamente son fenómenos negativos sino también positivos, ya que constituyen una de las mejores ventanas que poseemos para asomarnos a la complejidad de los circuitos cerebrales y a la forma en que éstos nos muestran la realidad.

En este libro, Oliver Sacks narra de forma sencilla y magistral una serie de relatos vinculados al síndrome de Charles Bonnet, a la narcolepsia, a la epilepsia, a la migraña, al Alzheimer, a la parálisis del sueño, a las experiencias alucinatorias derivadas del consumo de drogas, etcétera. En todos ellos pone de manifiesto su sentido del humor y su inmensa cultura para plantear cuestiones que ponen en entredicho nuestra percepción del mundo y, muchas veces, nuestra propia identidad. Desde las visiones religiosas y su explicación fisiológica hasta el uso de drogas psicodélicas como puerta a una percepción interior que los sentidos nos niegan, los relatos del doctor Sacks van más allá del mero historial médico y constituyen una auténtica historia cultural de la percepción, un estudio antropológico de una supuesta anomalía que no es, en el fondo, más que el reverso de lo que normalmente conocemos como realidad.

(Texto adaptado)

13. ¿Qué tipo de texto acabas de leer?
  - A) Una nota informativa
  - B) Un ensayo
  - C) Un artículo de opinión
  - D) Una reseña
  
14. ¿Cuál es la opinión del autor sobre el libro *Alucinaciones* de Oliver Sacks?
  - A) Es un libro de extraordinaria narrativa que cuestiona el significado convencional de las alucinaciones y pone en entredicho nuestra percepción del mundo y de nuestra propia identidad
  - B) El libro presenta de manera extraordinaria casos clínicos que hacen referencia a alucinaciones visuales, olfativas y auditivas
  - C) El libro explica que las alucinaciones obedecen muchas veces a un simple problema neurológico con nombre y apellido, por ejemplo: el síndrome de Charles Bonnet, la narcolepsia o la epilepsia
  - D) Es un gran libro especializado que muestra el historial médico de pacientes con daños neurológicos
  
15. De acuerdo con el texto, ¿es recomendable la lectura del libro *Alucinaciones*?
  - A) No, porque se requiere tener una amplia cultura para entender el significado de las alucinaciones
  - B) Sí, porque relata historias de apariciones, fantasmas o visiones sobrenaturales que tienen las personas que sufren alucinaciones
  - C) No, porque hace referencia a problemas neurológicos que sólo son de interés para los médicos
  - D) Sí, porque confronta al lector con sus creencias acerca de las alucinaciones y permite comprender mejor por qué ocurren
  
16. Según el texto, ¿por qué algunas personas llegan a tener alucinaciones?
  - A) Porque el consumo de drogas psicodélicas generalmente se asocia con la enfermedad del Alzheimer
  - B) Porque se relaciona con una anomalía fisiológica, popular y científicamente conocida como locura
  - C) Porque existe algún problema neurológico como la privación sensorial, una enfermedad o una lesión
  - D) Porque las personas que pierden la vista buscan compensar su carencia con un mundo visual y olfativo

Lee el siguiente poema. Contesta las siguientes cinco preguntas.

**Lorca<sup>1</sup> para niños**

**Viene a iluminar la Tierra**  
en la vega de Granada,  
de la mano de alguna hada,  
acunado por la Sierra. } **Estrofa 1**

El niño, alegre y contento,  
viste el mundo de color  
y hace que a su alrededor  
cante al agua y ría el viento. } **Estrofa 2**

Con sus patosos andares,  
quiere explorar el lugar.  
Antes de empezar a hablar,  
ya tararea cantares. } **Estrofa 3**

Consigue ser siempre el centro  
y brilla como un lucero.  
Ingenioso y zalamero,  
hace cosquillas por dentro. } **Estrofa 4**

Lo que Federico adora  
es jugar con marionetas,  
dibujar en sus libretas  
y leer a cualquier hora. } **Estrofa 5**

Desde muy temprano aprende  
a rasguear su guitarra.  
Canta como una cigarra.  
¡El chiquillo tiene duende! } **Estrofa 6**

Se marcha a Madrid y allí  
vive una experiencia:  
se aloja en la Residencia  
con Buñuel y con Dalí. } **Estrofa 7**

Se dedica a la poesía:  
es artista de una pieza  
de los pies a la cabeza,  
aunque estudie abogacía. } **Estrofa 8**

En Nueva York se encandila:  
los neones por las noches,  
los largos ríos de coches, } **Estrofa 9**

<sup>1</sup> Su nombre completo es Federico García Lorca. Nació en el año de 1898 en Granada, España. Fue un poeta, dramaturgo y prosista, considerado uno de los poetas españoles más brillantes del siglo XX.

17. De acuerdo con el tema y la forma, ¿con qué verso podría terminar el poema?
- A) las aves cantando
  - B) Los rascacielos en fila
  - C) los autobuses repletos
  - D) camino del monasterio

18. ¿Cuál es el propósito central del poema?
- A) Destacar las diferencias que hay entre un niño alegre que vive en la Sierra y un adulto que vive en un país de grandes rascacielos
  - B) Representar de manera literaria el estilo de vida que tienen los grandes artistas como Federico García Lorca, Buñuel y Dalí
  - C) Narrar la historia de un cantante que aprende desde pequeño a tocar la guitarra haciendo uso del lenguaje poético
  - D) Describir con un lenguaje figurado la vida de Federico García Lorca desde su nacimiento hasta su llegada a la ciudad de Nueva York
19. ¿Qué significa el verso "Viene a iluminar la tierra" que aparece en la estrofa 1?
- A) Lleva felicidad a su entorno
  - B) Ilusiona con su presencia
  - C) Ilumina como una estrella
  - D) Brilla al ser un lucero
20. ¿Cuál es la función del pie de página que aparece al final del poema?
- A) Describir el contexto social en el que fue escrito el texto
  - B) Ayudar a la comprensión de un texto que utiliza el lenguaje figurado
  - C) Agregar información sobre la persona de quien trata el poema
  - D) Ofrecer información adicional sobre la vida y obra del autor del poema
21. ¿En cuál de los siguientes versos se juega con el significado de las palabras?
- A) y hace que a su alrededor cante al agua y ría el viento
  - B) Lo que Federico adora es jugar con marionetas
  - C) se aloja en la residencia con Buñuel y con Dalí
  - D) Antes de empezar a hablar, ya tararea cantares

**Lee este documento. Contesta las siguientes tres preguntas.**

Ciudad de México, a 11 de mayo de 2020.

Escuela Nacional Preparatoria No. 9, Pedro de Alba.  
Gustavo A. Madero, Lindavista.  
Ciudad de México.


A quien corresponda:

Por este medio otorgo al ciudadano Pedro Reyes Cruz, poder amplio y cumplido para que, en mi nombre y representación, realice los trámites necesarios, presente, oiga y reciba todo tipo de información y documentación relacionada con la solicitud de revisión total de estudios, corrección y expedición del certificado correspondiente a mi nombre, Ana Lucía Reyes Hernández, inscrita actualmente en la institución cursando el 6° año de bachillerato en el Área I: Físico-Matemáticas y las Ingenierías, con matrícula 98102182.

Asimismo, doy mi consentimiento para que al realizar estos trámites presente mis documentos personales ante las autoridades correspondientes.

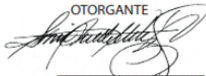
Este documento tiene validez a partir del día 11 de mayo y culmina el día 11 de julio del presente año.

APÓDERADO



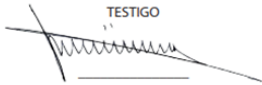
ACEPTO EL PODER  
Pedro Reyes Cruz  
Calle Río Bamba No. 27  
Lindavista C.P. 07720  
Gustavo A. Madero, Ciudad de México

OTORGANTE




OTORGO EL PODER  
Ana Lucía Reyes Hernández  
Calle Río Bamba No. 27  
Lindavista C.P. 07720  
Gustavo A. Madero, Ciudad de México

TESTIGO



Raúl Reyes González  
Av. Euskaro No. 45  
Tepeyac, Insurgentes C.P. 07020  
Gustavo A. Madero, Ciudad de México

TESTIGO



Ma. Dolores Hernández Cruz  
Jade No. 123  
Estrella C.P. 07810  
Gustavo A. Madero, Ciudad de México

22. ¿Qué tipo de documento se presenta?

- A) Poder amplio
- B) Carta poder
- C) Cesión de derechos
- D) Carta compromiso

23. ¿Cuál es el propósito del documento?

- A) Tramitar la solicitud de beca por logro académico
- B) Que otra persona corrobore las calificaciones asentadas en actas
- C) Presentar la solicitud de beca de otra persona ante la autoridad competente
- D) Que otra persona tramite la revisión total de estudios

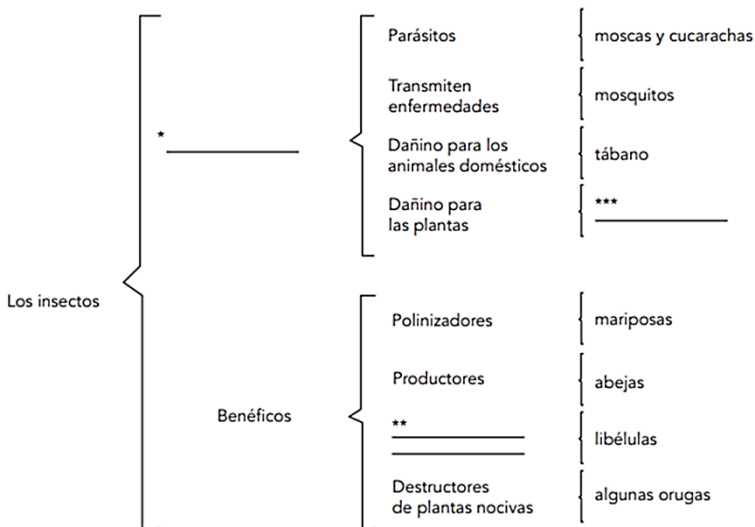
24. ¿Para qué sirve la firma de los testigos en el documento?

- A) Para garantizar el cumplimiento de todos los derechos y las obligaciones escolares de un alumno
- B) Para obligar a los participantes a cumplir satisfactoriamente con ciertos trámites escolares
- C) Para realizar trámites para la revisión de un certificado de estudios que se expedirá
- D) Para validar el poder que se le da a otra persona para que un trámite de certificación se cumpla

**Lee el texto elaborado por un estudiante de secundaria. Después analiza y completa el cuadro sinóptico**

**Los insectos**

Los insectos pueden interferir más o menos en las actividades humanas. A partir de este enfoque, podemos dividirlos en nocivos y benéficos. Los insectos nocivos perjudican directa o indirectamente a las personas; entre ellos se encuentran los parásitos, como las moscas y las cucarachas; los que transmiten enfermedades, como los mosquitos; los nocivos para los animales domésticos, como el tábano y los nocivos para las plantas, como los pulgones. Los insectos benéficos ayudan a las personas de manera directa o indirecta y se pueden clasificar en insectos polinizadores, como las mariposas; productores, como las abejas; destructores de insectos nocivos, como las libélulas y destructores de plantas nocivas, como algunas orugas.



25. Elige la opción que contenga las palabras que completan el cuadro sinóptico.

- A) \*Benéficos / \*\*Ayudan a las personas / \*\*\*libélulas
- B) \*Nocivos / \*\*Ayudan a las personas / \*\*\*indirectamente
- C) \*Benéficos / \*\*Destructores de plantas nocivas/ \*\*\*tábano
- D) \*Nocivos / \*\*Destructores de insectos nocivos / \*\*\*pulgones



Observa el cartel. Contesta las siguientes tres preguntas.

No me gusta que me acosen. A nadie le gusta. Ninguna mujer lo pide.

# ¡Hazme el paro!

Si ves arrimones, manoseos, miradas incómodas, me están acosando. El acoso sexual es inaceptable: no seas indiferente y denúncialo.

## ¿Qué hacer?

**Si lo ves:**

1. Acércate y pregunta si están molestando.
2. Evidencia al acosador (míralo con desagrado, cede tu asiento, alza la voz).

**Si lo vives:**

3. Denuncia con el operador, está capacitado para actuar.
4. Confronta a tu acosador.

WORLD BANK GROUP CTSEMBADQ Telenor T-Mobile 30 ITDP

26. El cartel, que pretende atender una problemática social, ¿cumple con todas las características para serlo?
- A) No, porque la idea es tendenciosa, discrimina y busca que tomemos juicio
  - B) Sí, porque trata una situación actual que tiene relevancia y que debe ser atendida
  - C) Sí, porque incluye una imagen atractiva y un texto amplio, vistoso y llamativo
  - D) No, porque no es claro su mensaje, la imagen es discriminatoria y el texto no tiene fuerza
27. De acuerdo con el cartel, ¿qué significa la frase “¡Hazme el paro!”?
- A) Detener a los delincuentes
  - B) Considerar a todas las personas
  - C) Resolver los problemas de otros
  - D) Ayudar a quien lo necesita
28. ¿Qué imagen puede sustituir a la que aparece en el cartel para reforzar su propósito?
- A) Una persona mirando feo a otra cuando sube a un camión
  - B) Una persona preguntando a otra si se encuentra bien
  - C) Un policía ordenando el caos que hay dentro de un camión
  - D) Un policía ayudando a una persona a salir del camión

- 29.** Fernando cortó una barra de  $10\frac{1}{2}$  kilogramos de jamón en porciones de  $\frac{3}{4}$  de kilogramo cada una y las empaquetó para su venta. En total, ¿cuántas porciones completas de jamón empaquetó?
- A) 7  
B) 8  
C) 13  
D) 14

- 30.** ¿Cuál es el resultado correcto de esta expresión aritmética?

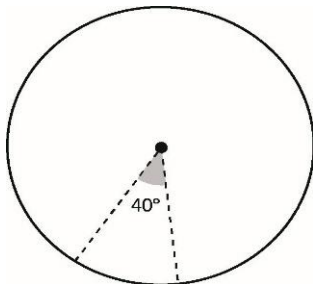
$$18 - 12 + 2 \times 3^2 - 12 \div (1 + 1) =$$

- A) 7  
B) 18  
C) 24  
D) 30
- 31.** ¿Cuál es el resultado correcto de la siguiente operación?  $(5^{-2})(5^8) =$
- A)  $5^{10}$   
B)  $5^6$   
C)  $5^{-6}$   
D)  $5^{16}$
- 32.** Un apicultor produjo 30 frascos de miel durante 2014. Al siguiente año aumentó siete veces su producción y en 2016 incrementó cuatro veces la producción del año anterior, ¿cuántos frascos produjo en 2016?
- A) 41  
B) 210  
C) 330  
D) 840

- 33.** Manuel trazó una circunferencia para construir un polígono regular cuya medida de sus ángulos centrales se muestra en la figura.

¿Qué polígono regular se construirá?

- A) Hexágono  
B) Heptágono  
C) Octágono  
D) Eneágono



- 34.** Una constructora utilizó 135 bultos de cemento para construir 15 bancas en un parque, ¿cuántos bultos utilizará para construir 9 bancas del mismo tipo?
- A) 54  
B) 81  
C) 129  
D) 225

- 35.** Javier pagó \$ 92 por 5 libretas y 3 lápices. Laura compró 2 libretas y 6 lápices, y pagó \$ 56, ¿cuál es el precio de cada libreta y de cada lápiz?

- A) \$ 11 por una libreta y \$ 5 por un lápiz  
B) \$ 13 por una libreta y \$ 9 por un lápiz  
C) \$ 16 por una libreta y \$ 4 por un lápiz  
D) \$ 10 por una libreta y \$ 6 por un lápiz

- 36.** En la tabla aparece el gasto en gasolina de dos trabajadores.

Carlos: \$ 302.12	Raquel: \$ 400.08
• 8 L de gasolina Magnum	• 12 L de gasolina Premia
• 10 L de gasolina Premia	• 12 L de gasolina Magnum

¿Cuál es el sistema de ecuaciones que permite obtener el precio por litro de los dos tipos de gasolina?

- A)  $8x + 12y = 302.12$   
 $10x + 12y = 400.08$
- B)  $8x + 12y = 400.08$   
 $10x + 12y = 302.12$
- C)  $8x + 10y = 400.08$   
 $12x + 12y = 302.12$
- D)  $8x + 10y = 302.12$   
 $12x + 12y = 400.08$

- 37.** En una carrera de automóviles el recorrido es de 500 millas. Una milla equivale a 1.609 kilómetros, ¿Cuántos kilómetros tiene el recorrido?

- A) 310.752  
B) 498.391  
C) 501.609  
D) 804.500

38. María y Carlos quieren vender galletas en la feria de la colonia. El costo del material para hacer las galletas es de \$ 530. Ellos pidieron la cooperación de sus vecinos. ¿Cuál es la expresión algebraica que permite conocer la aportación ( $y$ ) de acuerdo al número de vecinos ( $x$ )?

- A)  $y = 530x$
- B)  $y = 530 - x$
- C)  $y = \frac{530}{x}$
- D)  $y = \frac{x}{530}$

39. La tabla muestra los resultados de las primeras ocho horas en que se aplicó cierto fármaco a una muestra de amibas para ver su efectividad.

Tiempo en horas	Cantidad de células de amibas vivas
2	500
4	250
8	125

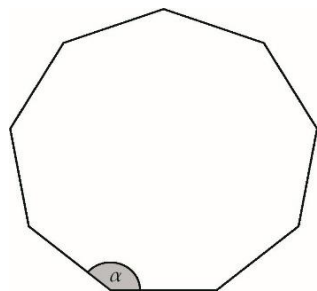
¿Cuál es el valor de la constante de proporcionalidad que permite calcular la efectividad del fármaco para las siguientes horas?

- A) 1 000
- B) 875
- C) 500
- D) 250

40. Observa la figura donde  $\alpha$  es un ángulo interno.

¿Cuál es la suma de todos los ángulos internos de un nonágono?

- A)  $1\ 980^\circ$
- B)  $1\ 620^\circ$
- C)  $1\ 260^\circ$
- D)  $1\ 080^\circ$



41. Emma ha decidido ahorrar diariamente. La tabla muestra la cantidad ahorrada durante los primeros cinco días.

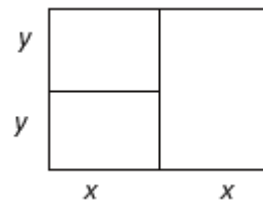
Día ( $n$ )	1	2	3	4	5
Cantidad ahorrada	\$ 20	\$ 27.5	\$ 35	\$ 42.5	\$ 50

¿Cuáles expresiones permiten calcular la cantidad ahorrada por Emma diariamente?

- I.  $7.5n + 20$
- II.  $7.5n + 12.5$
- III.  $7.5(n - 2) + 27.5$
- IV.  $15(n - 1) + 20$
- V.  $15(n - 1) + 27.5 - 7.5n$

- A) I, II, IV
- B) I, III, IV
- C) II, III, V
- D) II, IV, V

42. ¿Cuál opción incluye las tres expresiones algebraicas que representan correctamente el área total de la siguiente figura?



- 1.  $xy + xy + (2y)x$
- 2.  $(2x)(2y)$
- 3.  $(yy)(xx)$
- 4.  $(2xy) + (2xy)$
- 5.  $2y + 2x$

- A) 1,2 y 5
- B) 1,2 y 4
- C) 2,3 y 5
- D) 3,4 y 5

43. Miguel limpió un terreno circular de 20 m de diámetro, ¿cuál es el área del terreno?

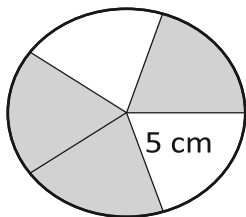
Considera  $\pi = 3.14$

- A)  $1\ 256\ m^2$
- B)  $314\ m^2$
- C)  $62.8\ m^2$
- D)  $31.4\ m^2$

44. Observa el círculo. ¿Cuál es la medida de los sectores sombreados?

Considera  $\pi = 3.14$

- A) 15.7 cm<sup>2</sup>  
 B) 31.4 cm<sup>2</sup>  
 C) 47.1 cm<sup>2</sup>  
 D) 78.5 cm<sup>2</sup>

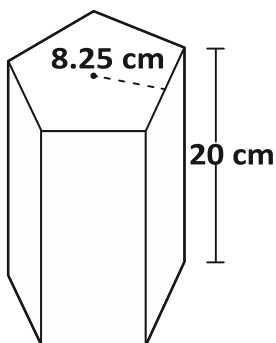


45. Minerva preparó 10 galones de atole, ¿cuántos vasos de 250 ml llenó?

Considera 1 galón = 3.785 L

- A) 379  
 B) 151  
 C) 25  
 D) 15

46. El prisma pentagonal que se muestra tiene un volumen de 4 950 cm<sup>3</sup>.

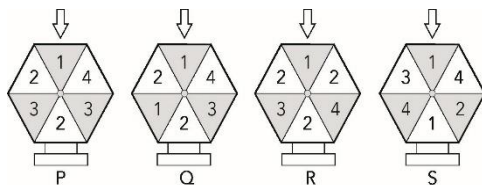


¿Cuánto mide cada uno de los lados de la base del prisma?

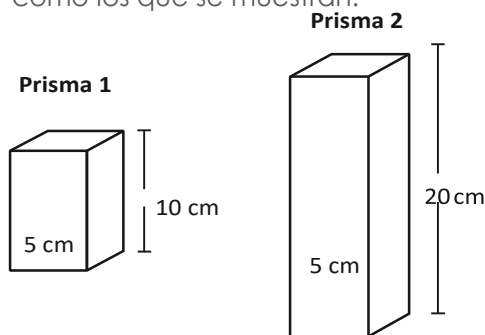
- A) 49.5 cm  
 B) 20 cm  
 C) 12 cm  
 D) 3 cm

47. Al jugar ruleta, Juan elige siempre el número 1 y Pedro el 2. ¿Con cuál ruleta tienen la misma probabilidad de ganar?

- A) P  
 B) Q  
 C) R  
 D) S



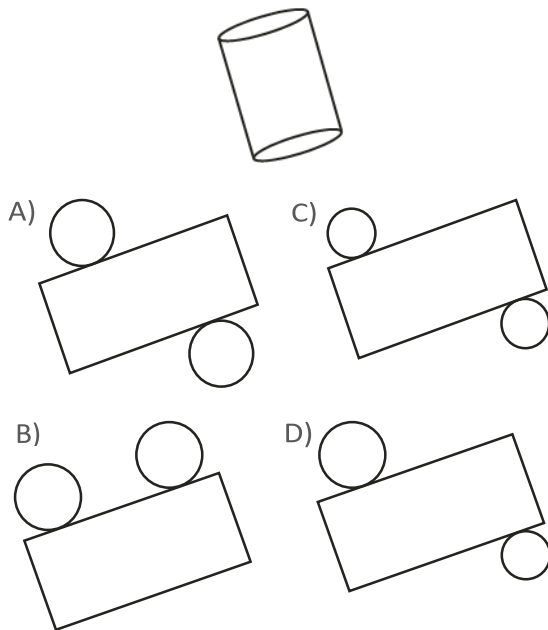
48. Ana construyó dos prismas cuadrangulares como los que se muestran.



¿Cuánto aumentó el volumen del Prisma 2 con respecto al volumen del Prisma 1?

- A) El cuádruple  
 B) El cuadrado  
 C) El doble  
 D) El triple

49. Observa las imágenes. ¿Cuál es el desarrollo plano de un cilindro?



50. El ancho de una hoja tamaño carta es de 8.5 pulgadas. ¿Cuánto mide el ancho de la hoja en centímetros?

Considera 1 pulgada = 2.54 cm

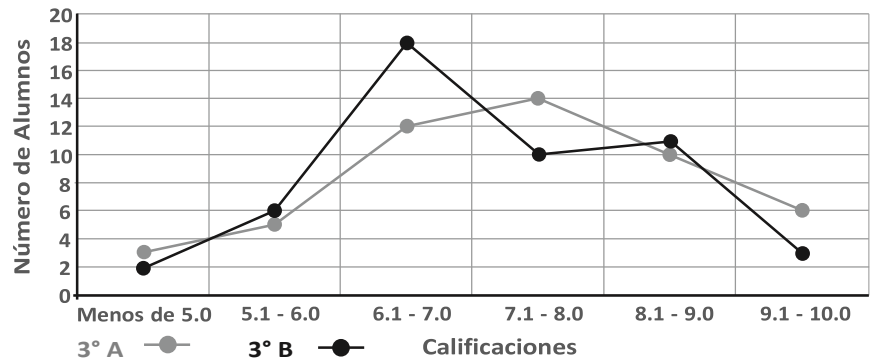
- A) 21.59  
 B) 11.04  
 C) 5.96  
 D) 3.35

51. Una maestra elabora una gráfica para presentar y analizar los resultados de la prueba bimestral de Matemáticas que aplicó a dos grupos de tercer grado.

Calificaciones de la prueba bimestral de Matemáticas de los grupos de tercer grado

De acuerdo con la información que muestra la gráfica, ¿cuál es el número de alumnos en total que obtiene una calificación mayor o igual que 9.1?

- A) 6  
B) 9  
C) 18  
D) 10



52. Ameyalli quiere comprar un cuaderno de dibujo. Investigó el precio en distintas papelerías y obtuvo que el promedio de precios es \$ 45 con una desviación media de \$ 3.

¿Qué significa que la desviación media sea \$ 3?

Papelería	Precio (\$)
ABC	46
Cien hojas	44
Crea	50
El compás	52
El gran libro	41
Imagina	43
La casa del papel	42
La escolita	39
Mil trazos	48
Odisea	45
Papel y algo más	47
Planeta escolar	43

- A) En promedio, el precio de los cuadernos es menor a \$ 42  
B) En promedio, el precio de los cuadernos es mayor a \$48  
C) En promedio, el precio de los cuadernos es menor o igual a \$ 42 y mayor o igual a \$ 48  
D) En promedio, el precio de los cuadernos es mayor o igual a \$ 42 y menor o igual a \$ 48

53. ¿Cuál de los siguientes eventos tiene mayor probabilidad de suceder?

A)



Obtener un seis al lanzar un dado

B)



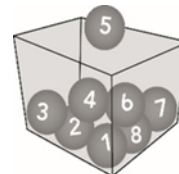
Obtener un dos en una ruleta

C)



Obtener un sol en el lanzamiento

D)



Obtener una pelota con el número 5

54. En una urna hay pelotas amarillas, negras, rojas y verdes. Sin ver el contenido de la urna se extrae una pelota, se registra su color y se regresa a la urna. En las siguientes tablas se muestran **las probabilidades frecuenciales de extraer una pelota de cada color después de realizar cierto número de extracciones.**

De acuerdo con los datos de las tablas, ¿cuál es el valor al que se aproxima la probabilidad de extraer de la misma urna una pelota negra?

- A) 0.20  
B) 0.25  
C) 0.75  
D) 0.81

Extraer pelotas de la urna 100 veces		Extraer pelotas de la urna 300 veces	
Pelota extraída	Probabilidad frecuencial	Pelota extraída	Probabilidad frecuencial
Amarilla	0.12	Amarilla	0.11
Negra	0.19	Negra	0.20
Roja	0.28	Roja	0.29
Verde	0.41	Verde	0.40

Extraer pelotas de la urna 600 veces		Extraer pelotas de la urna 1 000 veces	
Pelota extraída	Probabilidad frecuencial	Pelota extraída	Probabilidad frecuencial
Amarilla	0.10	Amarilla	0.09
Negra	0.21	Negra	0.21
Roja	0.30	Roja	0.30
Verde	0.39	Verde	0.40

55. En las siguientes tablas se registró el gasto diario en transporte de ida y vuelta de su casa al trabajo de un grupo de trabajadores, así como el cálculo de las medidas de tendencia central y dispersión. De acuerdo a los datos, ¿cuál es una interpretación correcta?

Gasto diario en transporte (\$)	Número de trabajadores
23	24
25	32
30	32
36	48
46	40
<b>Total</b>	<b>176</b>

Medidas de tendencia central	
Promedio	\$ 32.00
Mediana	\$ 30.00
Moda	\$ 36.00
Medidas de dispersión	
Rango	\$ 23.00
Desviación Media	\$ 7.20

- A) El 46 % de los trabajadores gasta diariamente entre \$ 25 y \$ 41 en transporte  
B) El 50 % de los trabajadores gasta diariamente \$ 30 en transporte  
C) El 50 % de los trabajadores gasta diariamente \$ 36 en transporte  
D) El 77 % de los trabajadores gasta diariamente entre \$ 23 y \$ 37 en transporte

## Lee la situación para contestar la pregunta.

Mientras estaba comiendo en un restaurante cerca de la playa, Iván observó que un grupo de personas, en las que había algunas con discapacidad intelectual, fueron expulsadas del local. La encargada del establecimiento les dijo que no le parecía conveniente que estuvieran en el local ya que su presencia podría afectar de manera negativa la imagen del negocio.

**56.** ¿Qué debería hacer Iván para actuar de forma ética y con base en los derechos humanos?

- A) Mantenerse alejado de la situación, porque los dueños de un negocio lo administran de la forma que creen más conveniente, con sus propias políticas, las cuales incluyen cómo proteger su imagen
- B) Acercarse a las personas con discapacidad intelectual y brindarles su apoyo emocional con empatía, haciéndoles saber que está de su lado y que es importante que se hagan respetar
- C) Hacerle ver a la dueña que viola los derechos de las personas, mediante una queja en el libro de sugerencias; incluso ofrecerse a apoyar a los afectados como testigo, si deciden usar un recurso legal
- D) Sacar fotos de las personas con discapacidad intelectual mientras son desalojadas y subirlas a sus redes sociales para que sus amigos y otras personas sepan lo que les pasó y así quizá les brinden apoyo

**57.** ¿Cuáles son las características de un gobierno democrático?

- A) Se llevan a cabo elecciones auténticas; las leyes limitan el poder de los funcionarios públicos; se respeta el principio de mayoría; existen recursos para que la población emita su opinión
- B) En las elecciones se presenta sólo un partido político; existen recursos para que la población emita su opinión; se llevan a cabo elecciones auténticas; el poder de las autoridades no tiene límites
- C) Existen varios partidos políticos; hay leyes que establecen las atribuciones y responsabilidades de los gobernantes; no existen recursos para que la población emita su opinión, pero están controlados por las autoridades; hay elecciones, pero éstas no son periódicas
- D) La autoridad se transmite de manera directa entre integrantes de una misma familia; existen leyes que no limitan el poder de las autoridades; existen recursos para que la población emita su opinión; los derechos humanos no se respetan

## Lee la situación para contestar la pregunta.

Isela y Oscar son de un pueblo donde las personas critican mucho a las parejas que viven en unión libre. Ellos, aunque son muy jóvenes, ya viven juntos y se acaban de enterar que serán padres, así que quieren dar seguimiento al embarazo para que no haya ningún problema, pero tienen mucha incertidumbre de cómo serán tratados por el personal del centro de salud de la misma comunidad.

**58.** ¿Cuál es la actitud que debe asumir el personal del centro de salud?

- A) Deben darles todo el apoyo integral que garantice su bienestar físico, mental y emocional a ellos y a su hijo, no importando su condición matrimonial
- B) Deben canalizarlos a algún hospital privado donde les den una excelente atención de calidad y donde nazca bien su hijo, además de que la gente del pueblo no juzgue su situación
- C) Deben gestionar apoyos económicos para los jóvenes ante el gobierno y que los servicios médicos les garanticen que no tendrán ningún problema con el parto y con la salud del hijo
- D) Deben proteger a la joven para que nadie critique su embarazo y evitar que sean juzgados por la gente del pueblo, además ayudarles económicamente para los gastos del parto y del post-parto

**59.** ¿En cuál de las siguientes situaciones se establecen acciones que garantizan un proceso electoral democrático?

- A) El Registro Federal de Electores recibió información falsa de los dirigentes de un partido político dentro de los plazos establecidos por el Instituto Electoral
- B) Un canal de televisión exhibe propaganda de un partido político, durante la campaña electoral, para presentar ante la ciudadanía a los candidatos registrados
- C) Una estación de radio emite información diariamente en sus noticieros, durante la campaña electoral, con el fin de influir en las preferencias electorales de los ciudadanos en contra del candidato de un partido político
- D) La junta Local Ejecutiva de un estado ocultó la información relacionada con la convocatoria para el registro de candidaturas, con la finalidad de impedir la participación de las mujeres, porque consideran que ellas no van a ganar suficientes votos

**60.** ¿Cuáles situaciones muestran relaciones simétricas que respetan los derechos humanos?

1. Durante la Segunda Guerra Mundial, muchos prisioneros en campos de concentración fueron usados como sujetos de prueba en experimentos médicos.
2. Los campesinos del ejido José María Morelos y Pavón tuvieron dificultades los últimos años por la falta de agua, ante ello, organizaron jornadas de trabajo voluntario para hacer un rebalse de agua.
3. Julia y Laura asistieron a una manifestación, al llegar al órgano legislativo donde culminó la marcha, las recibieron con gases lacrimógenos y la policía antimotines las golpearon con escudos y toletes.
4. Lucio iba caminando por la calle y lo detuvo la policía porque era sospechoso, llevaba el pelo largo y su ropa estaba sucia y desgastada. Lo subieron a la patrulla detenido y lo llevaron a la cárcel municipal.
5. En una asamblea estudiantil, Axel y Vera propusieron a sus compañeros incluir en el reglamento que todos los estudiantes de la escuela puedan participar de ella. La propuesta fue sometida a voto de la asamblea.
6. En la clase de matemáticas, Jael preguntó a su maestro sobre una duda de las ecuaciones que acababan de ver en clase, éste le señaló que tendría un punto menos en su calificación por interrumpir cuando está explicando.

- A) 1 y 3
- B) 1 y 6
- C) 2 y 5
- D) 4 y 6

**61.** ¿Qué características tiene el gobierno democrático en México?

- A) El voto es obligatorio, sólo pueden votar aquellos ciudadanos que han realizado su servicio militar
- B) El presidente, gobernadores, diputados y senadores son elegidos mediante voto universal, libre y secreto
- C) El presidente es elegido por medio de votos en el colegio electoral, donde cada estado tiene un porcentaje de los 500 votos en todo el país
- D) Los diputados y senadores son elegidos por los partidos políticos y se reparten proporcionalmente con base en las votaciones obtenidas en la elección presidencial

**Lee la situación para contestar la pregunta.**

Elena se ha dado cuenta de que sus vecinos trajeron a dos jovencitas de un pueblo del sur del estado, las han puesto a trabajar limpiando su casa, en la noche se escucha que las golpean y abusan de ellas. Un día, una de ellas le comentó que las trajeron con engaños, les ofrecieron un buen trabajo, pero no les pagan y, si reclaman, las golpean. También la joven le confesó que uno de los hijos del señor ha abusado sexualmente de su compañera. Al final, le pidió ayuda, y Elena se preguntaba a dónde las podría canalizar para que sean rescatadas y atendidas de una forma integral.

**62.** ¿Qué instituciones atienden de forma integral a las mujeres víctimas de violencia física y abuso sexual?

1. Ministerio Público
2. Secretaría de Salud
3. Red Nacional de Refugios
4. Instituto Nacional de Rehabilitación
5. Comisión Nacional de Derechos Humanos
6. Sistema Nacional para el Desarrollo Integral de la Familia

- A) 1 y 4
- B) 2 y 6
- C) 3 y 5
- D) 4 y 6

**63.** ¿En qué situación se ejerce la libertad al tomar decisiones y asumir responsabilidades?

- A) El presidente municipal que gobernó durante veinte años decidió que los ciudadanos escogieran libremente al nuevo presidente municipal
- B) Inés decidió cambiar de carrera universitaria tras dos años de estar estudiando. Ahora tendrá que empezar de nuevo, pero ella asegura que su decisión es la correcta
- C) Cuando a Diana se le acaba el dinero que le dan sus padres, les pide prestado para comprar las cosas que le gustan y sus padres se responsabilizan de pagar sus gastos siempre
- D) Daniel participó en una marcha contra la violencia donde sus amigos y él pintaron monumentos, fueron detenidos y entonces protestaron contra las autoridades de limitar su derecho a la libertad de expresión



**Lee la situación para contestar la pregunta.**

En una comunidad rural hay una gran división entre sus habitantes, debido a la llegada de una empresa minera que se pretende instalar en la región. Unos están de acuerdo porque es la oportunidad de que el pueblo progrese gracias a los empleos que generará, pero otros se oponen porque piensan que el medio ambiente será afectado de forma severa y permanente. La situación de conflicto y tensión se está viendo reflejada entre los alumnos de la escuela del pueblo, ya que son hijos tanto de los que apoyan la instalación de la compañía minera, como de los que no. Unos y otros ya se han agredido de forma violenta.

**64.** ¿Cuáles son las medidas que debe tomar la comunidad escolar (alumnos, maestros y padres de familia) para mejorar la convivencia?

- A) Que se pongan de acuerdo maestros, padres de familia y alumnos para organizar un convivio, traer un buen grupo musical y con ello disminuir la tensión
- B) Los maestros deben convocar a los padres de familia, llamándoles la atención de forma severa y hacerles entender que si no controlan a sus hijos habrá graves consecuencias
- C) Las autoridades escolares deben imponer el orden, castigando a los alumnos de diversas formas y, en dado caso, si la situación se agrava, expulsar a quien no se comporte de forma adecuada
- D) Los maestros deben promover reuniones en un ambiente de respeto y cordialidad con padres de familia y alumnos, dialogar sin juzgar a nadie y entre todos buscar soluciones que permitan la sana convivencia escolar

**65.** Revisa la siguiente lista e identifica la opción que contiene dos libertades fundamentales que están sustentadas en el marco jurídico nacional e internacional.

1. Libertad de tránsito
2. Libertad de empleo
3. Libertad de acceso a la información
4. Libertad de asociación y participación

- A) 1 y 4
- B) 2 y 3
- C) 1 y 3
- D) 2 y 4

**66.** ¿Qué opción refleja una acción incluyente en la comunidad?

- A) Debido al aumento de inmigrantes asiáticos en una de las alcaldías de la zona centro de la Ciudad de México, la alcaldía estudia la posibilidad de crear un área exclusiva para ellos, donde puedan expresar libremente sus tradiciones y cultura
- B) Durante el Consejo Técnico Escolar, una de las maestras propuso juntar a todos los estudiantes con alguna discapacidad en un solo grupo para que puedan brindarles la atención especializada que necesitan.
- C) Como parte de las ferias patronales, el gobierno municipal organizó una lectura de poesía en purépecha, que es la lengua originaria más hablada en la región y se presentarán diez jóvenes poetas hablantes de purépecha en el recinto principal de la feria
- D) En el parlamento local, se está analizando una propuesta de ley que dispone que todas las personas que tengan condiciones dentro del espectro autista porten una cinta color azul en el brazo para poder facilitar su identificación y brindarles ayuda en caso necesario

**67.** ¿Cuáles son las acciones que los jóvenes pueden realizar para cuidar el medio ambiente de forma sustentable?

- A) Consumir alimentos procesados, porque se evita desperdiciar frutas y verduras que no se consumen de inmediato, y ser responsable con el medio ambiente y la economía
- B) Ahorrar agua utilizando trastes desechables y no tener que lavarlos; es probable que se genere un poco más de basura, pero el ahorro de agua es mucho mayor, además de ser muy práctico
- C) Utilizar la bicicleta y medios de transporte colectivos de forma cotidiana para ir a cualquier lugar, esta práctica no solo contribuye a que haya menos contaminación, sino que también es saludable
- D) Exigir a las autoridades la construcción de mejores calles, avenidas y puentes vehiculares que estén en buenas condiciones para permitir una luida circulación de automóviles y disminuya la contaminación

**68.** ¿En cuál situación se presenta violencia de género y está naturalizada, es decir, se considera normal o no es visible para las personas?

- A) En una fiesta, un joven invita a bailar a una mujer de vestido corto; ella se niega a bailar con él porque no quiere
- B) Una pareja de policías, hombre y mujer, patrullaban en la zona de la Alameda, donde fueron testigos de una pelea a golpes; y como consecuencia, someten a los involucrados en la disputa
- C) Sofía y Tomás se enfrentaron en un partido de básquetbol, estando empatados al final del juego, por lo que Tomás lanza el balón hacia la canasta y la mano de Sofía hace rebotar la pelota con fuerza hacia el otro lado mediante un bloqueo
- D) Tras ganar el campeonato de fútbol, la reportera Fernanda Mora, que reportaba en vivo la actividad, fue rodeada por aficionados. Uno de ellos se colocó atrás de ella y aprovechando los saltos de todos, le tocó los glúteos, sin consecuencias, más que risas de algunos aficionados

**69.** Eva quiere saber de qué manera se está ejerciendo el presupuesto estatal en materia de salud por parte de las autoridades. ¿Cuál es la ley que le garantiza el acceso a esa información?

- A) Ley General del Sistema Nacional Anticorrupción
- B) Ley de Transparencia y Acceso a la Información Pública
- C) Ley de Obras Públicas y Servicios Relacionados con las Mismas
- D) Ley del Sistema Nacional de Información Estadística y Geográfica

**70.** Identifica la situación que represente desigualdad de género:

- A) ofrecer permisos de ausencia laboral con goce de sueldo para hombres que acaban de ser papás
- B) promover entre hombres, la elección de carreras relacionadas con la enseñanza y cuidados de la salud
- C) horarios flexibles a las madres trabajadoras que tengan hijos inscritos en los niveles de educación básica
- D) priorizar la atención médica y psicológica de las mujeres violentadas, sobre los hombres violentados



**Recrea**  
Educación para refundar 2040



Educación



Subsecretaría de Educación Básica  
Dirección General de Planeación  
Dirección General de Delegaciones Regionales  
Dirección de Educación Primaria  
Dirección de Educación Secundaria